

 **DIANCLIMA**[®]

sense  air

ISTRUZIONI OPERATIVE
Guida alla configurazione della

Wifi Smart

413-DS1RUIZ01

compatibile con i modelli
multi 413-DS1RUIM...
mono 413-DS1RUIW...

OZONE
FRIENDLY
R32 



CE

 **DIANCLIMA**[®]

sense
 air

Dianclima è un marchio DianFlex S.r.l.

 **DIANFLEX**[®]

CONTATTI ASSISTENZA TECNICA
info@dianflex.com - dianflex.com

VERS. 03/2023

* Il design e le specifiche sono soggetti a modifiche senza preavviso per il miglioramento del prodotto.

Consultare l'agenzia di vendita o il produttore per i dettagli.

* La forma e la posizione dei pulsanti e degli indicatori possono variare a seconda del modello, ma la loro funzione è la stessa.

INDEX

SPECIFICHE DEL MODULO Wi-Fi E GUIDA AL FUNZIONAMENTO	3
INSTALLAZIONE DEL MODULO Wi-Fi	4
SCARICARE ED INSTALLARE L'APP	5
ATTIVAZIONE DELL'APP	6
REGISTRAZIONE	7
ACCESSO (LOGIN)	9
AGGIUNTA DI UN DISPOSITIVO	12
CONTROLLO DEL CONDIZIONATORE	16
GESTIONE DELL'ACCOUNT	33
RISOLUZIONE DELLE ANOMALIE	35

 **DIANCLIMA**[®]

sense  air

DICHIARAZIONI DI CONFORMITÀ

Dichiarazione della Commissione Federale delle Comunicazioni sulle interferenze

Questo dispositivo è conforme alla parte 15 delle norme FCC. Il funzionamento è soggetto alle due condizioni seguenti:

(1) Questo dispositivo non può causare interferenze dannose e (2) questo dispositivo deve accettare qualsiasi interferenza ricevuta, incluse le interferenze che potrebbero causare un funzionamento indesiderato.

Eventuali cambiamenti o modifiche non espressamente approvati dalla parte responsabile della conformità potrebbero annullare l'autorizzazione dell'Utente a utilizzare l'apparecchiatura.

Nota: questa apparecchiatura è stata testata ed è risultata conforme ai limiti per un dispositivo digitale di Classe B, ai sensi della parte 15 delle norme FCC. Questi limiti sono progettati per fornire una protezione ragionevole contro le interferenze dannose in un'installazione residenziale. Questa apparecchiatura genera, utilizza e può irradiare energia a radiofrequenza e, se non installata e utilizzata secondo le istruzioni, può causare interferenze dannose alle comunicazioni radio. Tuttavia, non vi è alcuna garanzia che l'interferenza non si verificherà in una particolare installazione. Se questa apparecchiatura causa interferenze dannose alla ricezione radiofonica o televisiva, che possono essere determinate accendendo e spegnendo l'apparecchiatura, l'Utente è invitato a cercare di correggere l'interferenza adottando una o più delle seguenti misure:

- Riorientare o riposizionare l'antenna ricevente.
- Aumentare la distanza tra l'attrezzatura e il ricevitore.
- Collegare l'apparecchiatura a una presa su un circuito diverso da quello a cui è collegato il ricevitore.
- Consultare il Rivenditore o un Tecnico radio / TV esperto, per assistenza.

Dichiarazione FCC sull'esposizione alle radiazioni

Questa apparecchiatura è conforme ai limiti di esposizione alle radiazioni FCC stabiliti per un ambiente non controllato. Questa apparecchiatura deve essere installata e utilizzata con una distanza minima di 20 cm tra il radiatore e il corpo.

Esposizione FR: deve essere mantenuta una distanza di 20 cm tra l'antenna e gli Utenti e il modulo trasmettitore non può essere posizionato insieme a nessun altro trasmettitore o antenna.

Dichiarazione ISED

Etichetta di conformità ICES-003 per innovazione, scienza e sviluppo economico Canada: CAN ICES-3 (B) / NMB-3 (B)

Questo dispositivo contiene trasmettitori / ricevitori esenti da licenza conformi agli RSS esenti da licenza del Canada per innovazione, scienza e sviluppo economico. Il funzionamento è soggetto alle seguenti due condizioni:

1. Questo dispositivo non può causare interferenze.
2. Questo dispositivo deve accettare qualsiasi interferenza, comprese le interferenze che potrebbero causare un funzionamento indesiderato del dispositivo.

Questa apparecchiatura è conforme ai limiti di esposizione alle radiazioni ISED RSS-102 stabiliti per un ambiente non controllato. Questa apparecchiatura deve essere installata e utilizzata con una distanza minima di 20 cm tra il radiatore e qualsiasi parte del corpo degli Utenti.

1. SPECIFICHE DEL MODULO Wi-Fi E GUIDA AL FUNZIONAMENTO

Specifiche del Modulo Wi-Fi e guida al funzionamento

1. Specifiche minime dello Smartphone:

Versione Android 5.0 o superiore

Versione IOS 9.0 o superiore

2. Parametri di base del Modulo Wi-Fi

Parametri	Dettagli
Frequenza di rete	2.400 - 2.4835GHz
Standards di WLAN	IEEE 802.11 b/g/n (canali 1-14, canali 1-13 per EU/AU, canali 1-11 per US/CA)
Supporto di implementazione di protocollo	IPv4/TCP/UDP/HTTPS/TLS/DNS
Supporto di sicurezza	WEP/WPA/WPA2/AES128
Supporto del tipo di rete	STA/AP/STA+AP
Max. Potenza RF	18.5 dbm
Frequenza Bluetooth	2.402 - 2.480GHz
Potenza RF Bluetooth	9 dbm

3. Linee guida al funzionamento. Fare riferimento alle seguenti semplici istruzioni di guida.

Steps di funzionamento	Voci di funzionamento	Nuovo Account	Reinstallare l'APP (precedemente registrata)
Passaggio 1	Scaricare e installare l'APP	Sì	Sì
Passaggio 2	Attivare l'APP	Sì	Sì
Passaggio 3	Account di registrazione	Sì	NO
Passaggio 4	Login	Sì	Sì
Passaggio 5	Aggiungere il dispositivo al controllo	Sì	Il dispositivo resterà registrato.

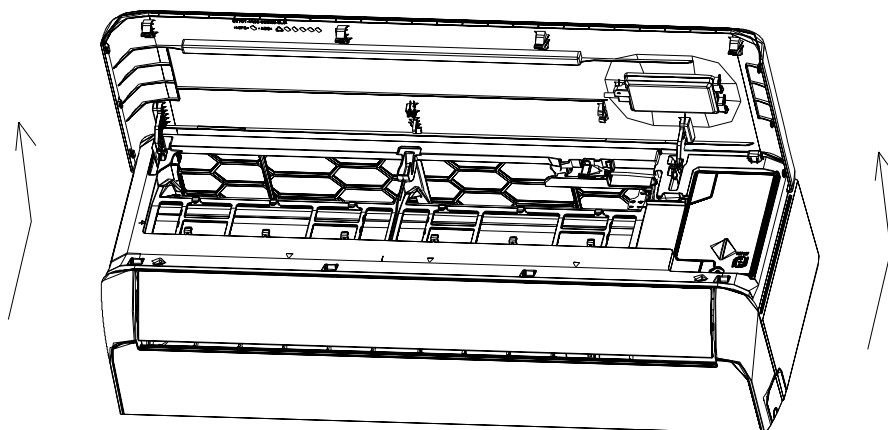
Nota:

Se in precedenza è stato registrato l'account ed è stato aggiunto il dispositivo, nel caso in cui l'APP viene installata più di una volta, il dispositivo aggiunto rimane.

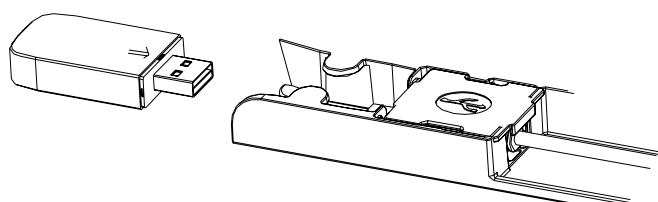
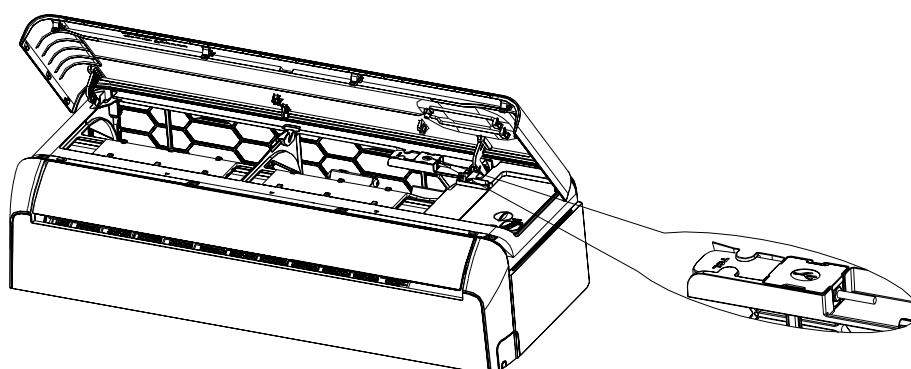
2. INSTALLAZIONE DEL MODULO Wi-Fi (opzionale)

Installazione del Modulo Wi-Fi (opzionale)

1. Aprire il pannello dell'Unità Interna.



2. Rimuovere il coperchio del Wi-Fi USB, seguire la freccia ed inserire il Modulo Wi-Fi USB nell'alloggiamento USB riservato sul telaio.



3. SCARICARE ED INSTALLARE L'APP

Scaricare ed installare l'App



SmartLife-SmarHome

Per Smartphone Android

Metodo 1: Inquadrare il codice QR con uno scanner, scaricare ed installare l'APP.

Metodo 2: Aprire il "Play Store" di Google con lo Smartphone e cercare l'applicazione "SmartLife-SmarHome", successivamente scaricare ed installare l'APP.



Per Smartphone IOS

Metodo 1: Effettuare la scansione del codice QR e seguire i suggerimenti per entrare nell'"AppStore", successivamente scaricare ed installare l'APP.

Metodo 2: Aprire l'"AppStore" di Apple sul Vostro Smartphone e cercare l'applicazione "SmartLife-SmarHome", successivamente scaricare ed installare l'APP.



⚠ Nota:

Al momento dell'installazione, abilitare i permessi di Conservazione/Posizione/Fotocamera per questa APP. In caso contrario, potrebbero verificarsi problemi durante il funzionamento.

4. ATTIVAZIONE DELL'APP

Attivazione dell'App

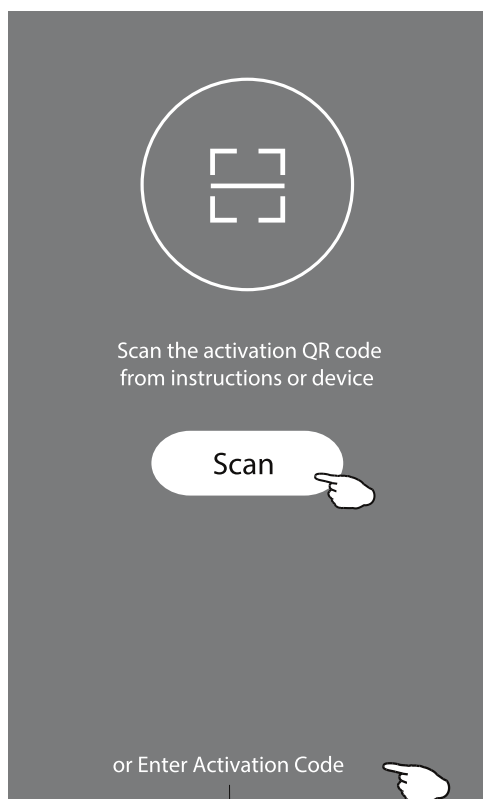
Al primo utilizzo dell'App, essa deve essere attivata.

1. Lanciare l'APP "Smart Life" sul Vostro Smartphone.



SmartLife-SmartHome

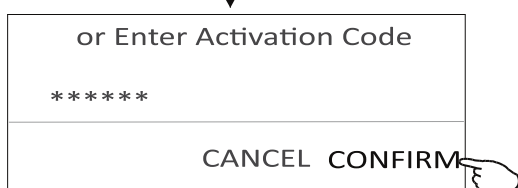
2. Metodo 1: Premere il pulsante "Scan" e scansionare il codice QR di Attivazione.
Metodo 2: Premere "or Enter Activation Code" ("o inserire il Codice di Attivazione") in fondo allo schermo, poi accedere al codice di attivazione e premere "CONFIRM" ("CONFERMA").



Codice QR e codice di Attivazione



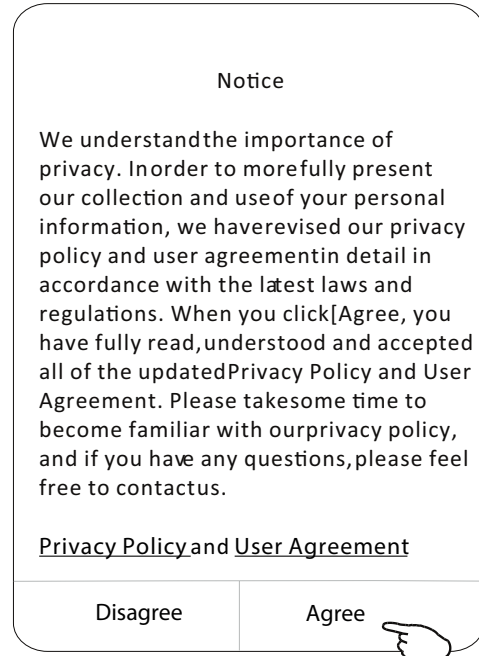
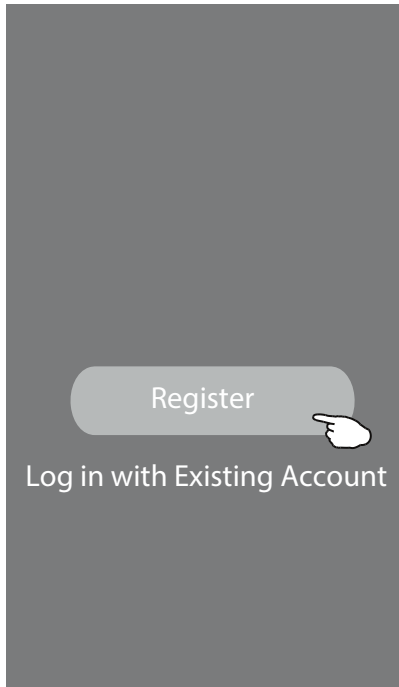
Nota: Senza il codice QR o il codice di attivazione, non è possibile attivare l'APP e utilizzarla, di conseguenza prestare attenzione a mantenerli al sicuro.



5. REGISTRAZIONE

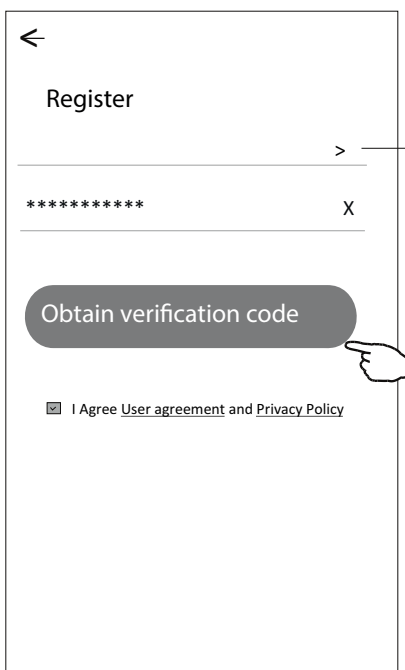
Registrazione

1. Se non si possiede un account, premere il pulsante "Register" per registrarsi.
2. Leggere l'Informativa sulla Privacy e premere "Agree" ("Accetto").

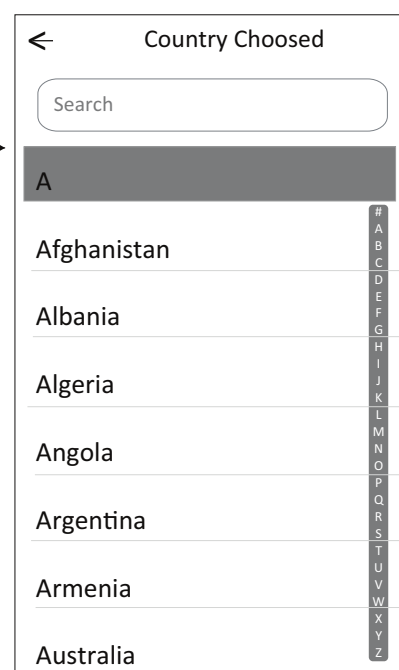


3. Premere ">" e selezionare il Paese.
4. Inserire il Vostro indirizzo e-mail.
5. Premere il pulsante "Obtain verification code" ("Ottieni il codice di verifica").

Cercare il Paese oppure far scorrere la schermata su e giù, fino a trovare e scegliere il Paese desiderato.



inserite qui il Vostro indirizzo e-mail



REGISTRAZIONE

6. Inserire il codice di verifica ricevuto via e-mail.
7. Impostare la Password: essa deve contenere 6-20 caratteri e deve includere lettere e numeri.
8. Premere "Done" ("Fatto").

←

Enter verification code

* * * * *

Il Codice di Verifica è inviato alla Vostra email:
*****@****.Resend(55s)

←

Set Password

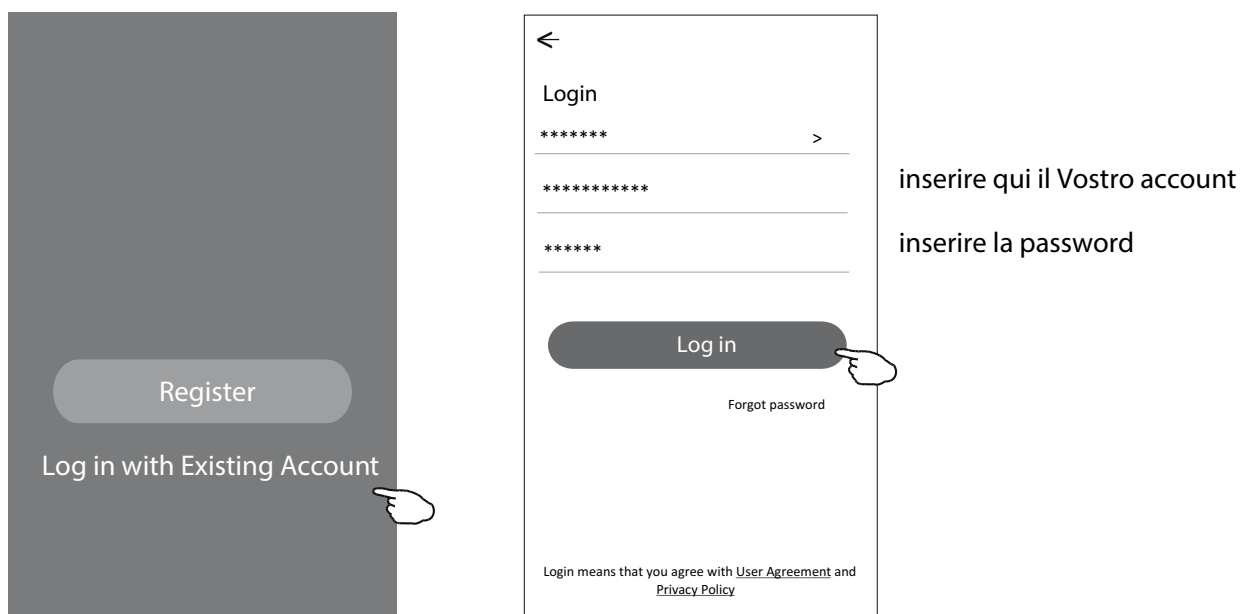
Password di 6-20 caratteri, che deve includere lettere e numeri

Done

6. ACCESSO (LOGIN)

Accesso (Login)

1. Premere "Log in with existing account" ("Accedere con un account esistente").
2. Inserite il Vostro account registrato e la password.
3. Premere il pulsante "Log in" ("Accesso").



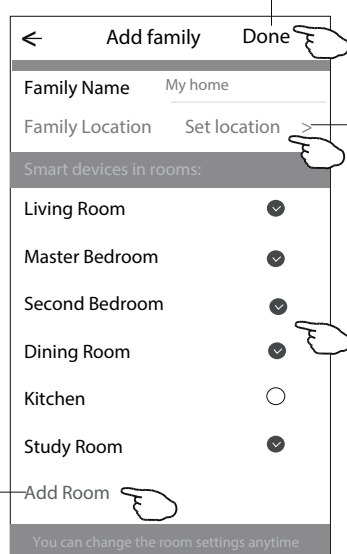
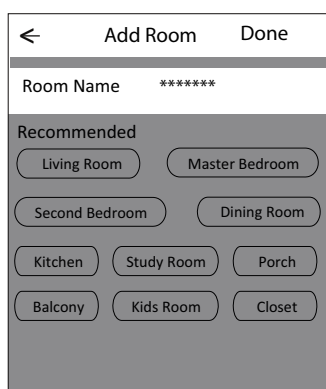
Al primo utilizzo dell'APP, è necessario creare una "famiglia":

4. Premere "Create family".
5. Dare un nome alla "famiglia".
6. Impostare il luogo.
7. Scegliere stanze predefinite o aggiungere nuove stanze.
8. Premere "Done" ("Fatto") e "Completed" ("Completato").

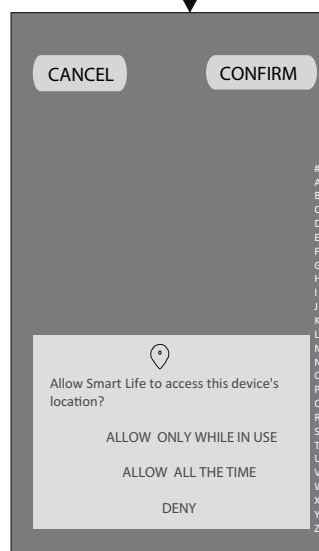



ACCESSO (LOGIN)

Scegliere la stanza consigliata, oppure creare una nuova stanza; successivamente, premere "Done".



Famiglia creata con successo
Visualizza famiglia Completato



 **Nota:**
L'App può aprire la mappa sul telefono dell'Utente, ed è possibile impostare il luogo in cui l'Utente si trova.

Password dimenticata

Se l'Utente ha dimenticato la password o nel caso in cui l'Utente desideri reimpostare la password, eseguire la seguente procedura:

1. Premere "Forgot password" ("Password dimenticata").
2. Entrare nel Vostro account (indirizzo e-mail) e premere il pulsante "Obtain verification code".
3. Inserire il Codice di Verifica ricevuto via e-mail.
4. Impostare la nuova password e premere il pulsante "Done" ("Fatto").

ACCESSO (LOGIN)

<

Login

***** >

Email address

Password

Log in

Forgot password

Login means that you agree with [User Agreement](#) and [Privacy Policy](#)

<

Forgot password

***** >

***** X

Obtain verification code

<

Enter verification code

* * * * *

Il Codice di Verifica è inviato alla Vostro indirizzo e-mail:
***** ,Resend(55s)

<

Set Password

***** >

Password di 6-20 caratteri, che deve includere caratteri e numeri

Done

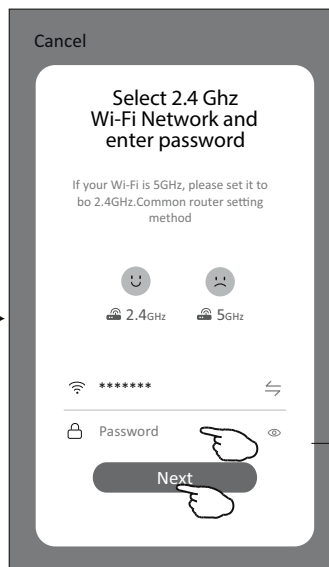
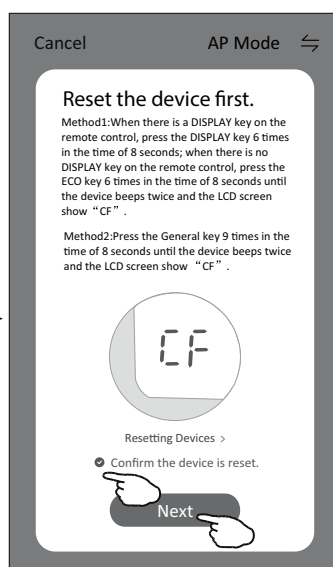
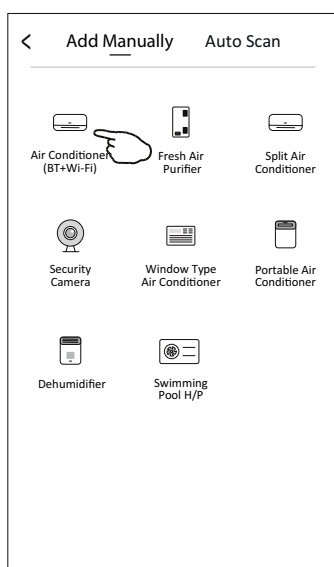
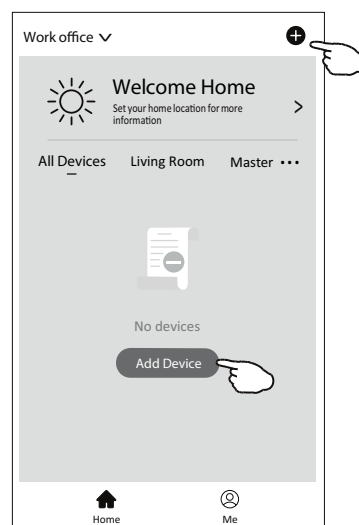
7. AGGIUNTA DI UN DISPOSITIVO

Aggiunta di un dispositivo

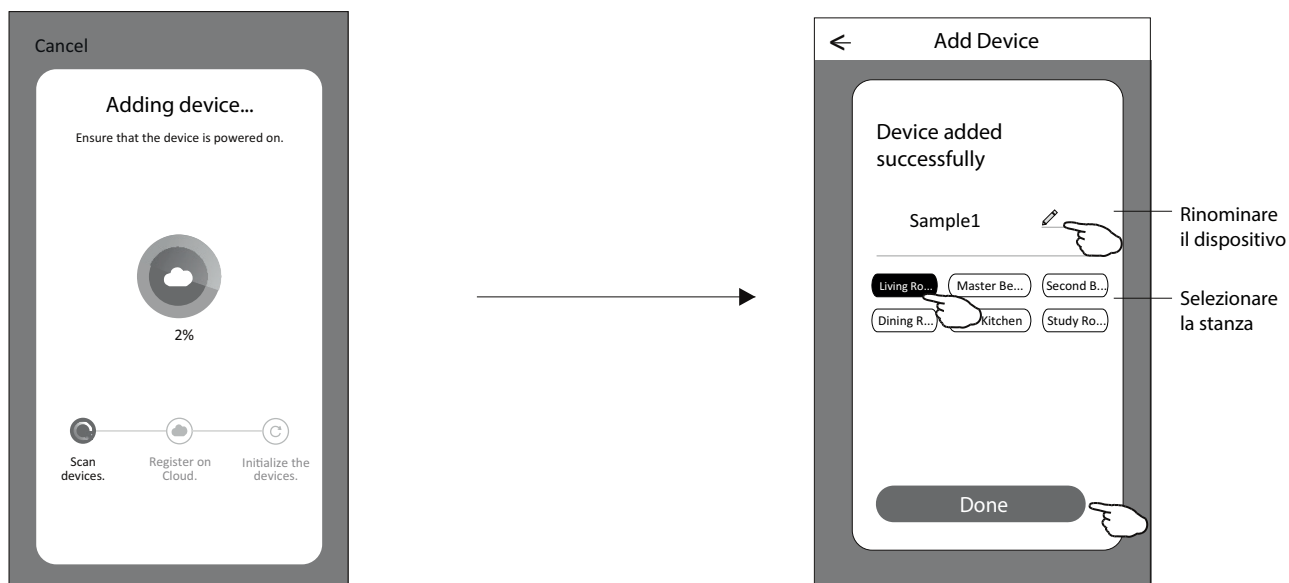
Sono disponibili 3 metodi per aggiungere il dispositivo.

Modalità 1-CF

1. Accendere l'Unità Interna; non è necessario avviare il Condizionatore.
2. Cliccare su "+" nell'angolo superiore destro della schermata "Home" oppure premere "Add device" ("Aggiungi dispositivo") sulla stanza che non possiede dispositivi.
3. Premere il logo "Air conditioner(BT+Wi-Fi)".
4. Seguire i commenti sulla schermata successiva per resettare il Modulo Wi-Fi, successivamente verificare "Confirm the device is reset" ("Conferma il reset del dispositivo") e premere "Next" ("Avanti").
5. Inserire la password del Wi-Fi - che è uguale a quella dello Smartphone collegato -, poi premere "Next" ("Avanti").
6. È possibile vedere il tasso percentuale del processo di collegamento: "PP", "SA", "AP" si illuminano in sequenza sul display dell'Unità Interna.
"PP" indica "Searching the router" ("Ricerca del router")
"SA" indica "connected to the router" ("Collegato al router")
"AP" indica "connected to the server" ("Collegato al server")

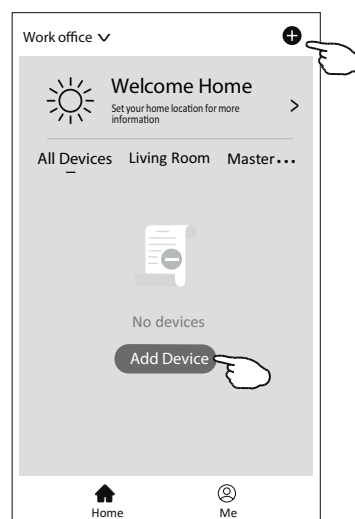


AGGIUNTA DI UN DISPOSITIVO

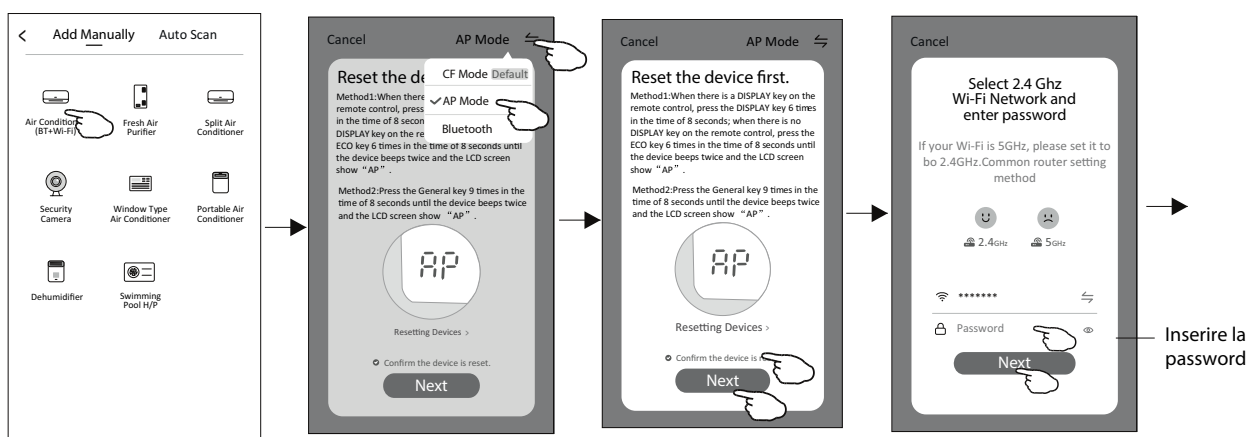


Modalità 2-AP

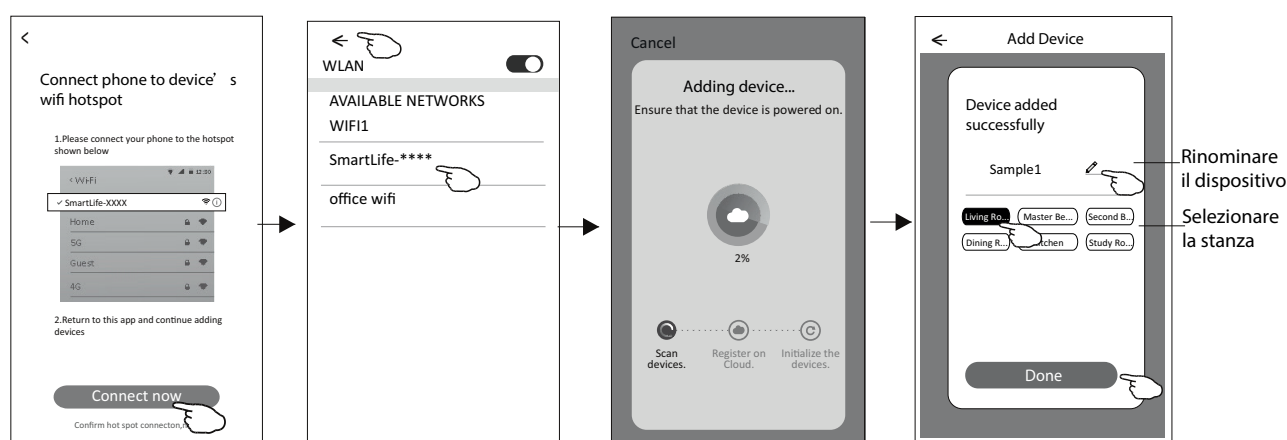
1. Accendere l'Unità Interna; non è necessario avviare il Condizionatore.
2. Cliccare su "+" nell'angolo superiore destro della schermata "Home" oppure premere "Add device" ("Aggiungi dispositivo") sulla stanza che non possiede dispositivi.
3. Premere il logo "Air conditioner(BT+Wi-Fi)".
4. Premere ⇌ nell'angolo in alto a destra e scegliere "AP Mode", poi seguire i commenti sulla schermata per effettuare il reset del Modulo Wi-Fi; infine, verificare "Confirm the device is reset" ("Conferma il reset del dispositivo") e premere "Next" ("Avanti").
5. Inserire la password del Wi-Fi - che è uguale a quella dello Smartphone collegato -, poi premere "Next" ("Avanti").
6. Leggere attentamente le istruzioni e premere "Connect now".
7. Nella schermata di impostazione della rete, selezionare "SmartLife-****" e premere "←".
8. È possibile vedere il tasso percentuale del processo di collegamento: nello stesso tempo, "PP", "SA", "AP" si illuminano in sequenza sul display dell'Unità Interna.
"PP" indica "Searching the router" ("Ricerca del router")
"SA" indica "connected to the router" ("Collegato al router")
"AP" indica "connected to the server" ("Collegato al server")



AGGIUNTA DI UN DISPOSITIVO



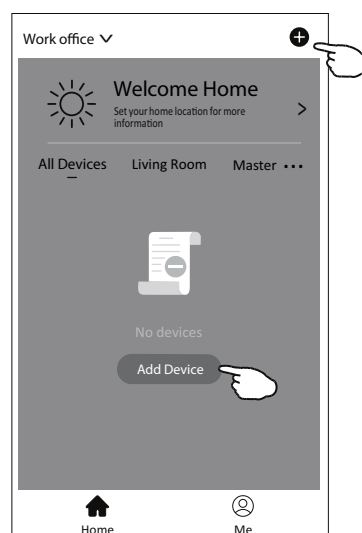
Inserire la password



Rinominare il dispositivo
Selezionare la stanza

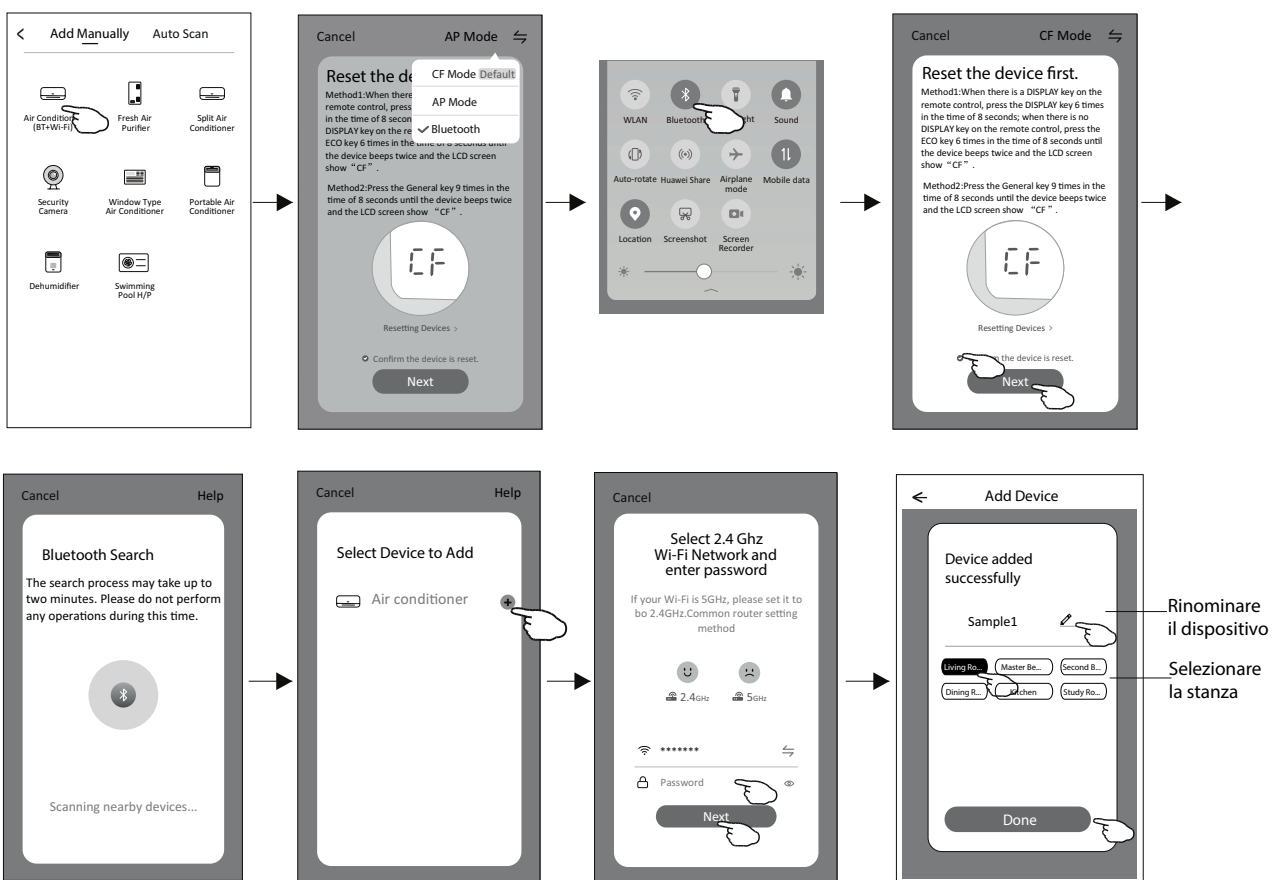
Modalità 3-Bluetooth

1. Accendere l'Unità Interna; non è necessario avviare il Condizionatore.
2. Cliccare su "+" nell'angolo superiore destro della schermata "Home" oppure premere "Add device" "Aggiungere dispositivo" sulla stanza che non possiede dispositivi.
3. Premere il logo "Air conditioner(BT+Wi-Fi)".
4. Verificare che sul Vostro Smartphone sia disponibile il Bluetooth.
5. Premere ↶ nell'angolo in alto a destra e scegliere "AP Mode", poi seguire i commenti sulla schermata per effettuare il reset del Modulo Wi-Fi; infine, verificare "Confirm the device is reset" e premere "Next" ("Avanti").
6. Selezionare uno dei dispositivi trovati e premere "+".



AGGIUNTA DI UN DISPOSITIVO

- Inserire la password del Wi-Fi - che è uguale a quella dello Smartphone collegato -, poi premere "Next" ("Avanti").
- È possibile vedere il tasso percentuale del processo di collegamento: "PP", "SA", "AP" si illuminano in sequenza sul display dell'Unità Interna.
 "PP" indica "Searching the router" ("Ricerca del router")
 "SA" indica "connected to the router" ("Collegato al router")
 "AP" indica "connected to the server" ("Collegato al server")

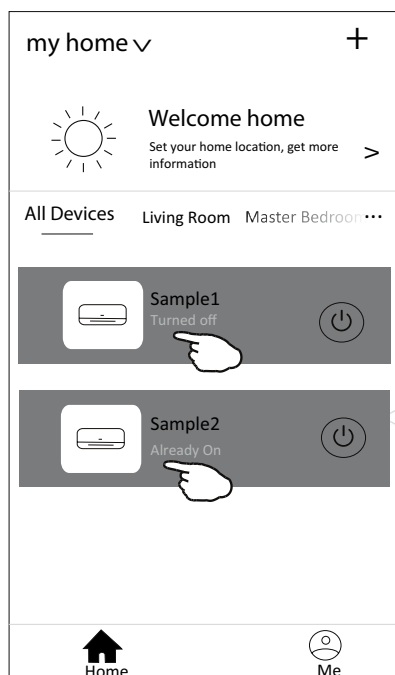


8. CONTROLLO DEL CONDIZIONATORE

Controllo del Condizionatore

La schermata di controllo del dispositivo apparirà automaticamente dopo aver aggiunto il dispositivo.

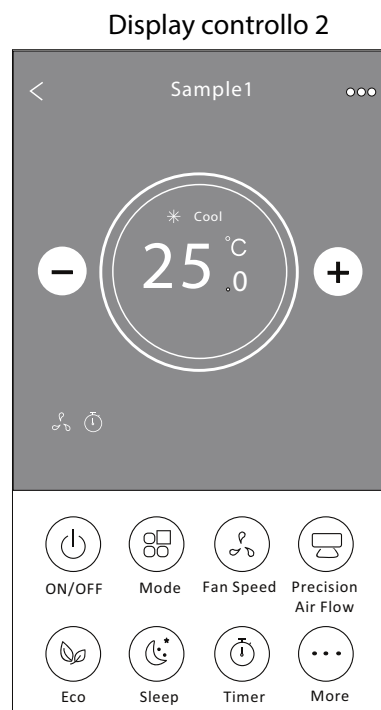
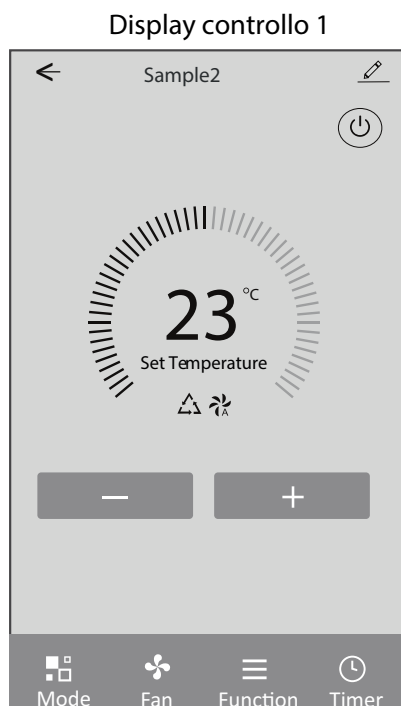
La schermata di controllo del dispositivo apparirà manualmente premendo il nome del dispositivo sulla schermata "Home".



Nota:

Sono disponibili due diversi tipi di controllo, in base a diverso software o firmware del Modulo Wi-Fi.

Leggere attentamente il Manuale basandosi sul display del controllo reale.



CONTROLLO DEL CONDIZIONATORE

Display del controllo 1

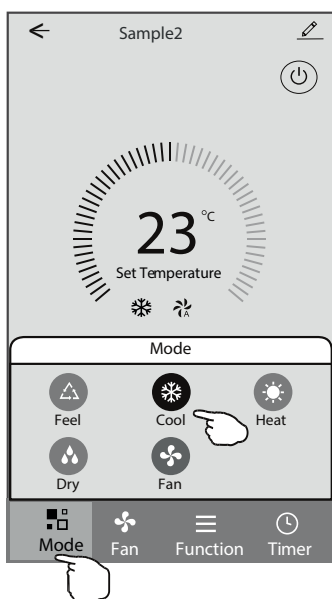
Display del controllo principale



CONTROLLO DEL CONDIZIONATORE

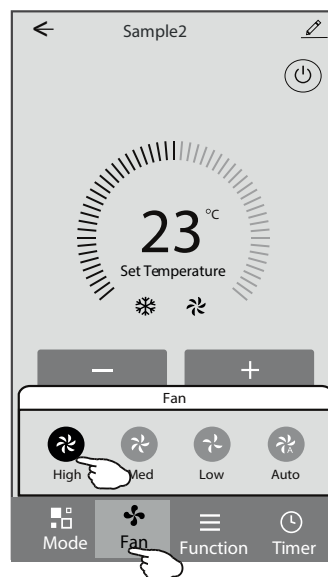
Display 1- Impostazione del modo operativo

1. Premere Mode per aprire la schermata "Mode" ("Modo di funzionamento").
2. Selezionare il modo operativo tra Feel (Automatic) /Cool (Raffrescamento) / Heat (Riscaldamento) /Dry (Deumidificazione) / Fan (Ventilazione).
3. Premere in qualsiasi punto vicino alla temperatura impostata, per annullare la funzione "Mode".



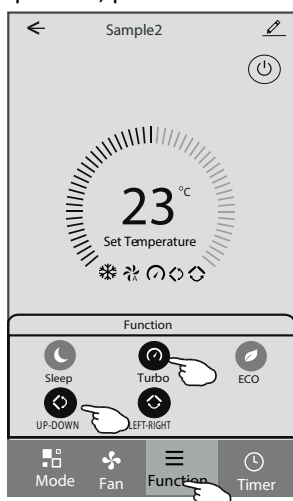
Display 1- Selezione della velocità del ventilatore

1. Premere Fan per aprire la schermata "Fan" ("Ventilazione").
2. Selezionare una delle velocità del ventilatore High (Alta) /med (Media) /Low (Bassa) /Auto (Automatica).
3. Premere in qualsiasi punto vicino alla temperatura impostata, per annullare la selezione.



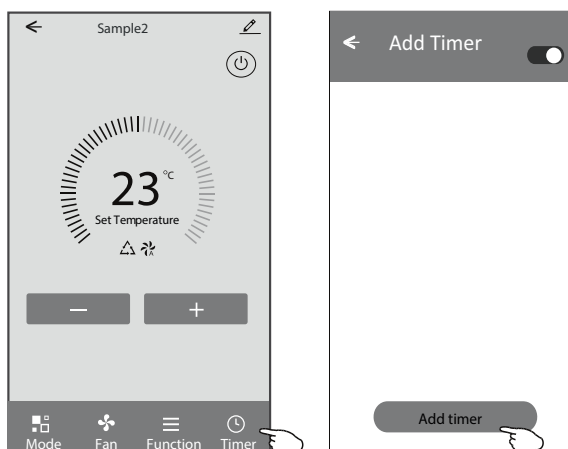
Display 1- Impostazione delle Funzioni

1. Premere Function per aprire la schermata "Function" ("Funzioni").
2. Selezionare una delle funzioni tra Sleep/Turbo/ECO.
3. Selezionare UP-DOWN/LEFT-RIGHT per l'oscillazione automatica UP-DOWN/LEFT-RIGHT ("ALTO-BASSO/SINISTRA-DESTRA").
4. Premere in qualsiasi punto vicino alla temperatura impostata, per annullare l'impostazione delle funzioni.



Display 1- Aggiunta del Timer

1. Premere Timer per aprire la schermata "Add Timer" ("Aggiunta del Timer").
2. Premere Add Timer.



CONTROLLO DEL CONDIZIONATORE

Display 1- Aggiunta del Timer

3. Selezionare l'orario, selezionare i giorni della settimana e il Timer on/off.
4. Selezionare Mode (Modo di funzionamento)/Fan speed (Velocità del ventilatore)/Function (Funzioni) e selezionare la temperatura impostata per il Timer on (Avvio automatico programmato del condizionatore).
5. Premere Save (Salva) per aggiungere il Timer.

Timer on

	Cancel	Add Timer	Save
	12	07	
	13	08	
	14	09	
Impostazione dell'ora	15	10	
	16	11	
	17	12	
	18	13	
Timer Off			
Impostazione del modo di funzionamento	Timer On		<input checked="" type="checkbox"/>
Impostazione della velocità del ventilatore	Mode	Cool >	
Impostazione della temperatura	Fan	Auto >	
	Set Temperature	23°C >	
	Function	>	

Timer off

	Cancel	Add Timer	Save
	12	25	
	13	26	
	14	27	
Impostazione dei minuti	15	28	
	16	29	
	17	30	
	18	31	
Select days to use Smart Mode			
Impostazione settimanale	<input checked="" type="checkbox"/> Mon	<input type="checkbox"/> Tues	<input type="checkbox"/> Wed
	<input type="checkbox"/> Thur	<input type="checkbox"/> Fri	<input type="checkbox"/> Sat
	<input type="checkbox"/> Sun		
Impostazione del Timer ON/OFF	Timer Off		<input checked="" type="checkbox"/>
	Timer On		<input type="checkbox"/>

Display 1- Gestione del Timer

1. Premere la barra del Timer per modificarlo (come nel procedimento di aggiunta del Timer).
2. Cliccare sull'interruttore per abilitare o disabilitare il Timer.
3. Per annullare il Timer, mantenere premuta la barra del Timer per circa 3 secondi, per accedere alla schermata "Remove Timer" ("Rimozione del Timer"); premere CONFIRM per rimuovere il Timer.

Rimozione del Timer

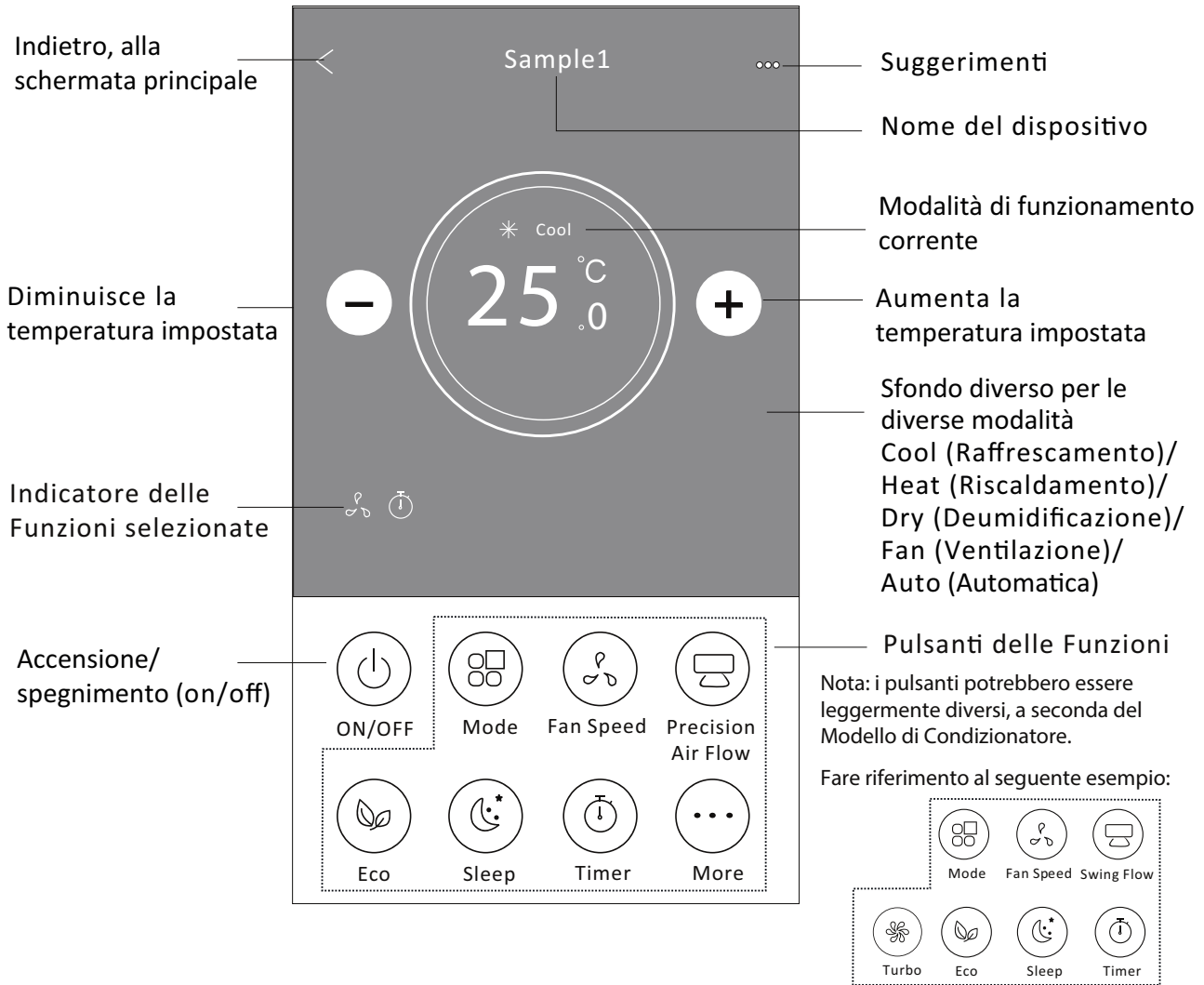
Si desidera rimuovere il Timer?

CANCEL CONFIRM

CONTROLLO DEL CONDIZIONATORE

Display del controllo 2

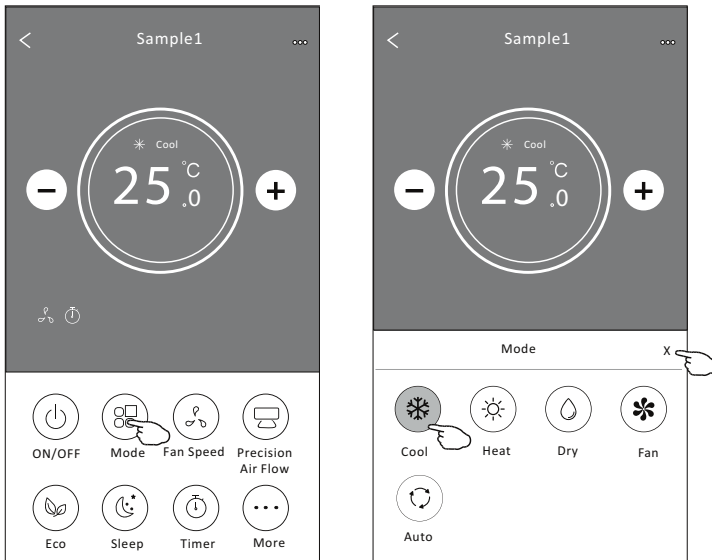
Display del controllo principale



CONTROLLO DEL CONDIZIONATORE

Display 2- Impostazione del modo di Funzionamento

1. Premere il pulsante "Mode".
2. Sulla schermata "Mode" sono disponibili 5 modalità di funzionamento: premere un pulsante per impostare il modo operativo del Condizionatore.
3. Premere il pulsante "X" per ritornare alla schermata precedente di controllo principale.
4. Sulla schermata, il modo operativo e lo sfondo varieranno.

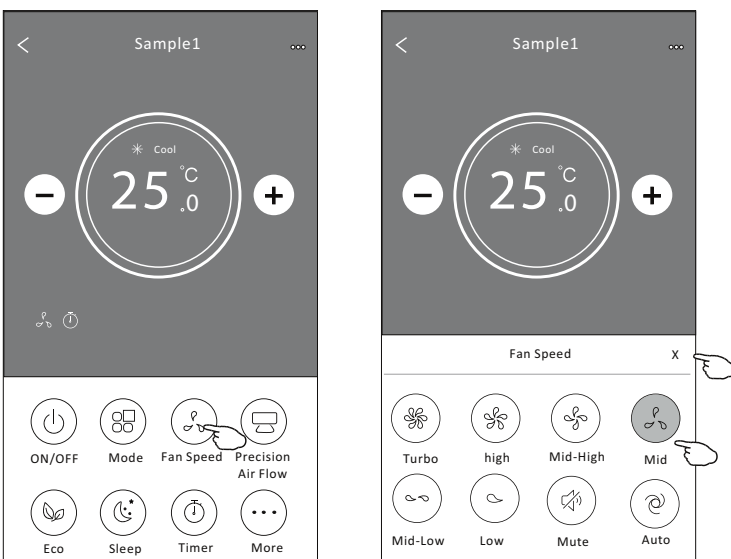


Nota: per ottenere maggiore comfort, leggere i dettagli di ogni modalità di funzionamento nel Manuale per l'Utente.

Display 2- Selezione della velocità del ventilatore

1. Premere il pulsante "Fan speed".
2. Scegliere la velocità di ventilazione desiderata e premere il pulsante.
3. Premere il pulsante "X" per ritornare alla schermata precedente di controllo principale.
4. L'indicatore della velocità di ventilazione desiderata sarà visualizzata sullo schermo.

Modo	Velocità del ventilatore
Cool	Tutte le velocità
Fan	Tutte le velocità
Dry	
Heat	Tutte le velocità
Auto	Tutte le velocità

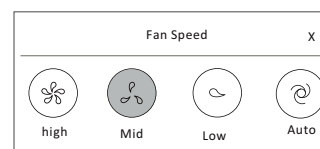


Nota:

In modo "Dry" ("Deumidificazione"), non è possibile modificare la velocità del ventilatore.

Nota: La schermata della velocità del ventilatore potrebbe apparire leggermente diversa, a seconda del Modello di Condizionatore.

Fare riferimento all'esempio seguente:

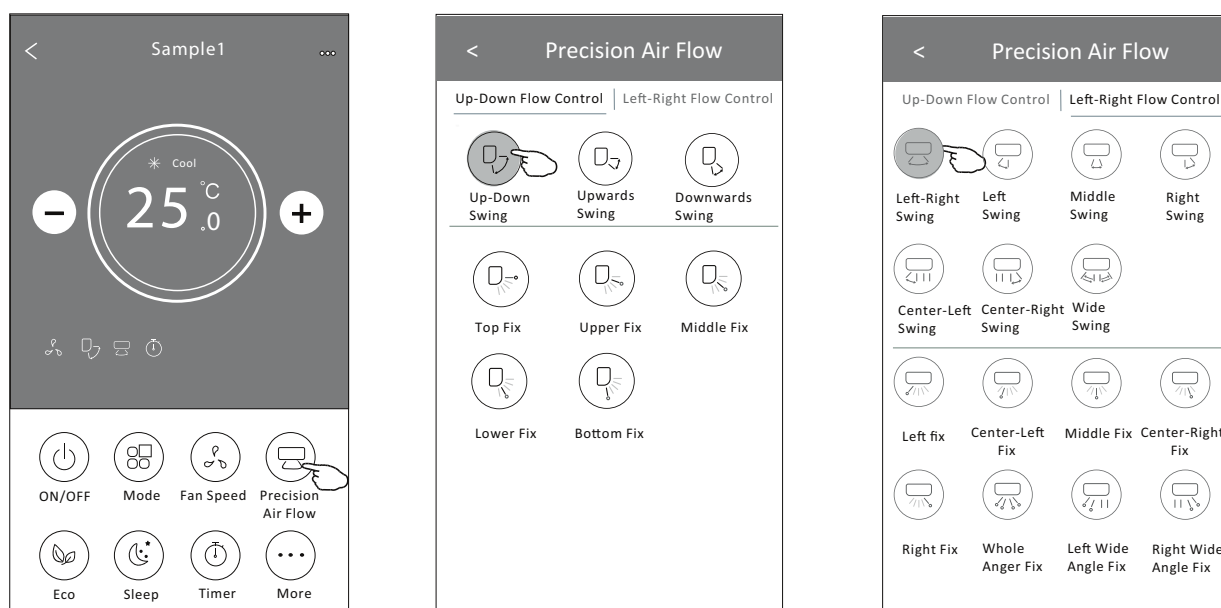


CONTROLLO DEL CONDIZIONATORE

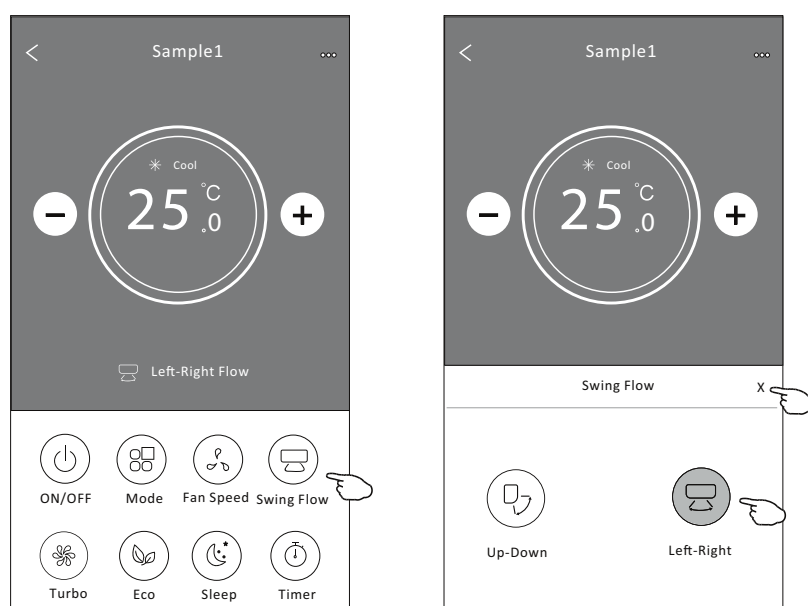
Display 2 - Controllo del flusso d'aria

1. Premere il pulsante "Precision Air Flow", oppure il pulsante "Swing Flow".
2. Selezionare il flusso d'aria desiderato e premere il pulsante.
3. Premere il pulsante "X" per ritornare alla schermata precedente di controllo principale.
4. L'indicatore del flusso d'aria selezionato sarà visualizzato sullo schermo.

Nota: Su alcuni Modelli senza modalità di flusso d'aria in senso verticale (da sinistra verso destra e viceversa), premendo il pulsante "Precision Air Flow" o "Swinf Flow", si udrà un "bip", ma la funzione non sarà attivata.



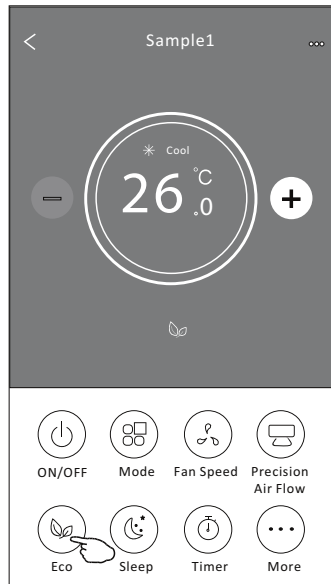
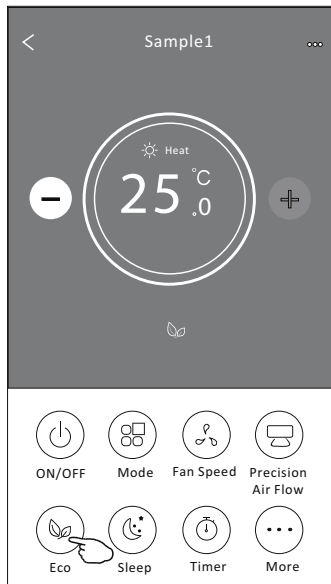
Nota: La schermata di controllo principale e la schermata del flusso d'aria potrebbero essere leggermente differenti, a seconda del Modello di Condizionatore. Fare riferimento all'esempio seguente:



CONTROLLO DEL CONDIZIONATORE

Display 2 - Funzione ECO

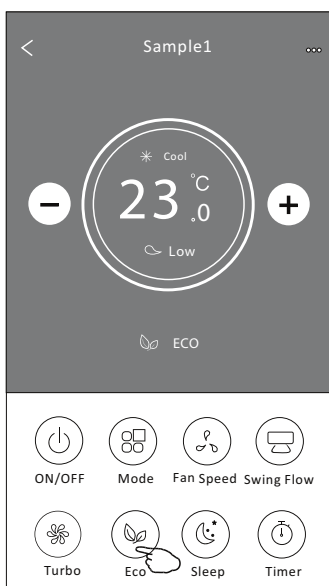
1. Per la funzione ECO, premere il pulsante per attivare la funzione; il pulsante si illuminerà e l'indicatore apparirà sullo schermo.
2. Premere nuovamente il pulsante per disabilitare la funzione.
3. Controllo della temperatura per alcuni Modelli di Condizionatore:
 In modalità "Cooling" ("Raffrescamento"), la nuova impostazione di temperatura sarà $\geq 26^{\circ}\text{C}$.
 In modalità "Heating" ("Riscaldamento"), la nuova impostazione di temperatura sarà $\leq 25^{\circ}\text{C}$.



Mode	ECO abilitata
Cool	Sì
Fan	
Dry	
Heat	Sì
Auto	

La funzione ECO è disabilitata nelle modalità Fan (Ventilazione), Dry (Deumidificazione) / Auto (Automatica).

Nota: La schermata principale di controllo e il metodo di controllo ECO potrebbero apparire leggermente diversi, a seconda del Modello di Condizionatore.
 Fare riferimento all'esempio seguente:



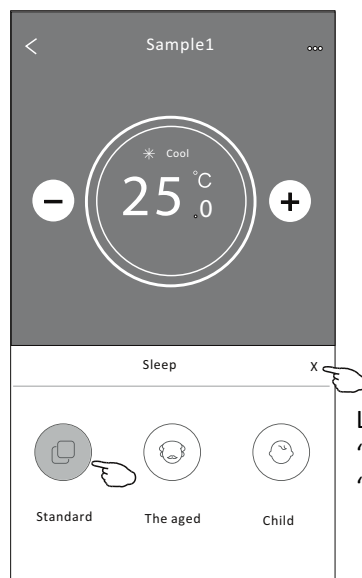
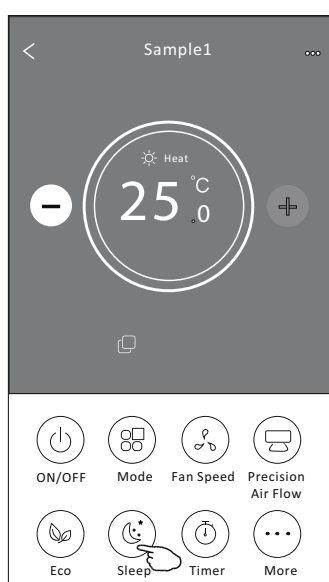
Nota:

Su alcuni Modelli di Condizionatore, la funzione ECO è disabilitata anche nella modalità "Turbo" ("Potenziata") e nel funzionamento notturno "Sleep".

CONTROLLO DEL CONDIZIONATORE

Display 2 - Funzione "Sleep"

1. Premere il pulsante "Sleep".
2. Selezionare la modalità "Sleep" desiderata e premere il pulsante.
3. Premere il pulsante "X" per ritornare alla schermata di controllo principale.
4. L'indicatore della modalità "Sleep" selezionata sarà visualizzato sul display.



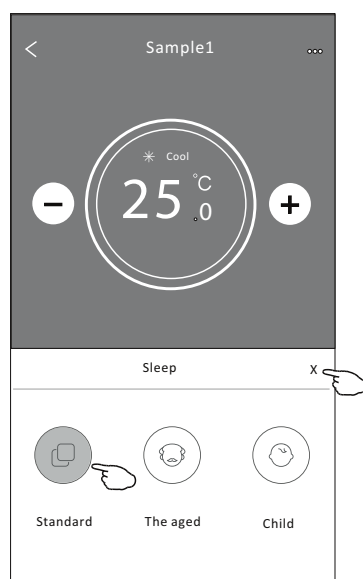
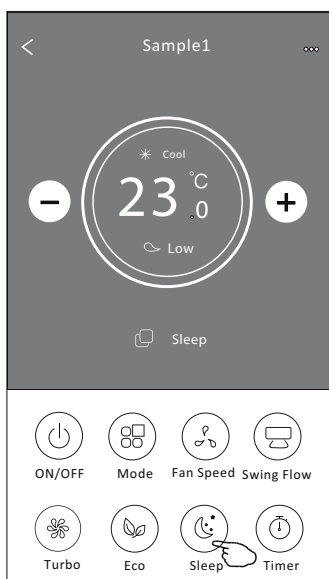
Modo	Sleep abilitata
Cool	Sì
Fan	
Dry	
Heat	Sì
Auto	

La funzione "Sleep" è disabilitata nelle modalità "Fan" ("Ventilazione") / "Dry" ("Deumidificazione") / "Auto" ("Automatica").

Nota:

La schermata principale di controllo potrebbe apparire leggermente diversa, a seconda del Modello di Condizionatore.

Fare riferimento all'esempio seguente:



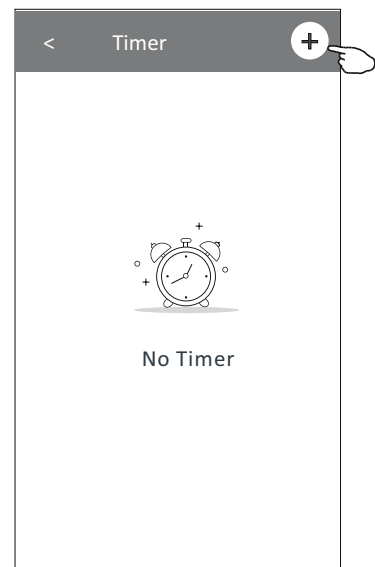
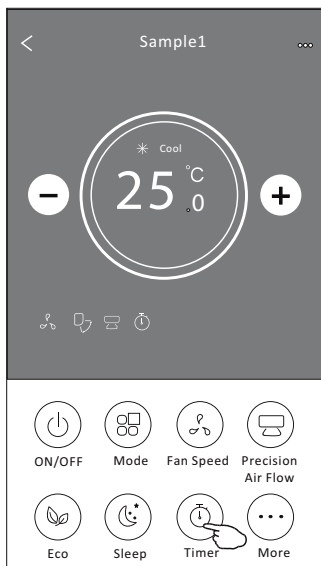
Nota:

Su alcuni Modelli di Condizionatore, la funzione "Sleep" è disabilitata anche nella modalità "Turbo" ("Potenziata").

CONTROLLO DEL CONDIZIONATORE

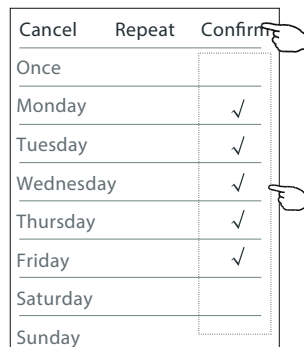
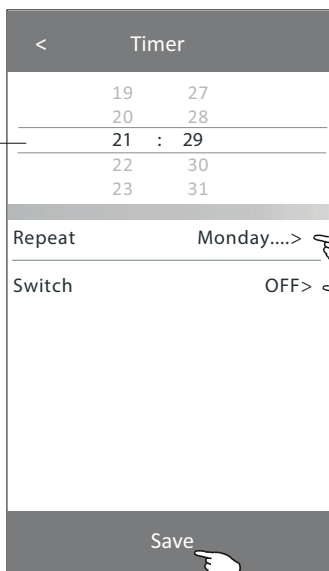
Display 2 - Impostazione Timer(on)

1. Premere il pulsante Timer.
2. Premere "+" nell'angolo superiore destro della schermata principale del Timer.
3. Selezionare Time (Orario)/ Repeat (Ripeti) /Switch OFF (Spegnimento), poi premere Save (Salva).
4. La schermata principale del Timer visualizzerà il Timer(off).

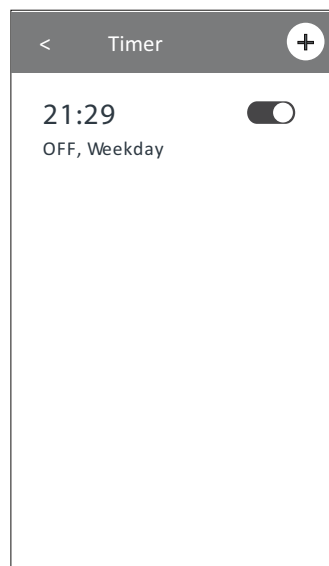
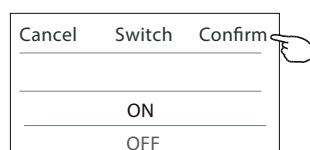


Premere "Repeat" >, poi selezionare i giorni desiderati oppure "Once" ("Una volta"); successivamente, premere "Confirm" per confermare l'impostazione.

Scorrere su o giù per selezionare l'orario



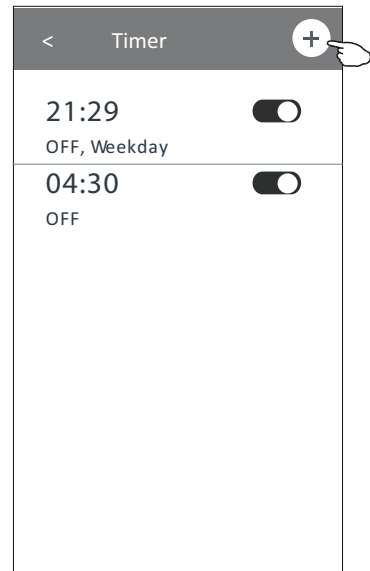
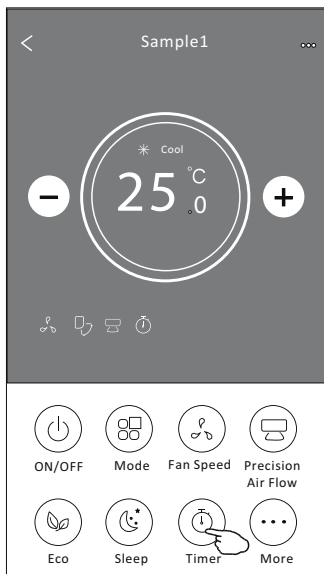
Premere Switch >, poi scorrere la schermata fino a selezionare "ON" e premere "Confirm" ("Conferma").



CONTROLLO DEL CONDIZIONATORE

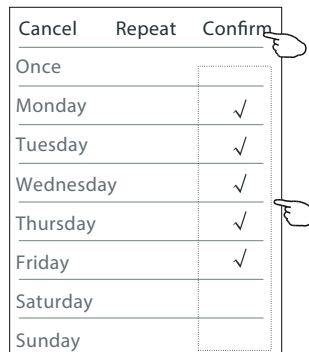
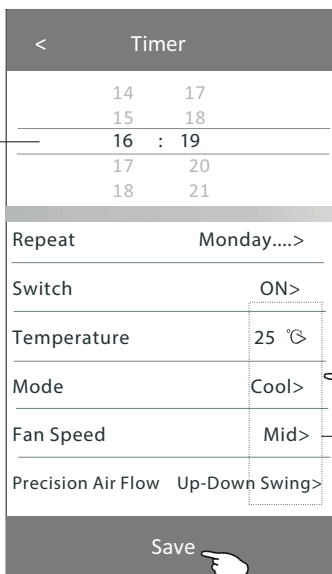
Display 2 - Impostazione Timer(off)

1. Premere il pulsante Timer.
2. Premere "+" nell'angolo superiore destro della schermata principale del Timer.
3. Impostare Time (Orario)/ Repeat Date (Ripeti) / Switch ON (Accensione) / Temperature (Temperatura)/ Mode (Modo di funzionamento) / Fan speed (Velocità del ventilatore) / Air flow (Flusso d'aria) come desiderato, poi premere Save (Salva).
4. La schermata principale del Timer visualizzerà l'orario Timer impostato.

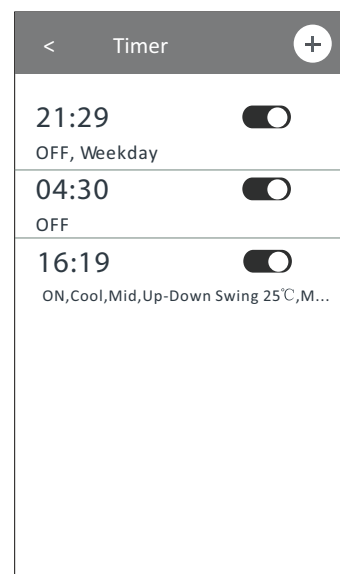
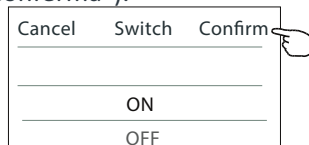


Premere "Repeat" >, poi selezionare i giorni desiderati oppure "Once" ("Una volta"); successivamente, premere "Confirm" per confermare l'impostazione.

Scorrere su o giù per selezionare l'orario



Premere Switch >, poi scorrere la schermata fino a selezionare "ON" e premere "Confirm" ("Conferma").



Premere in successione "Temperature" ("Temperatura") / "Mode" ("Modo di funzionamento") / "Fan Speed" ("Velocità del ventilatore") / "Air Flow" ("Flusso d'aria") come desiderato e come indicato nel Capitolo precedente; infine, premere "Confirm" per confermare l'impostazione.

CONTROLLO DEL CONDIZIONATORE

Display 2 - Gestione del Timer

1. Modifica dell'impostazione del Timer:

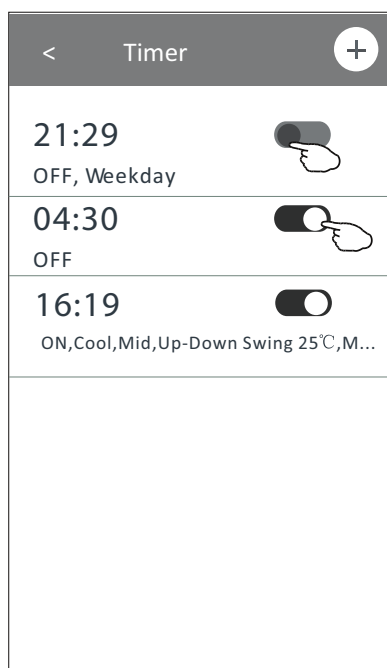
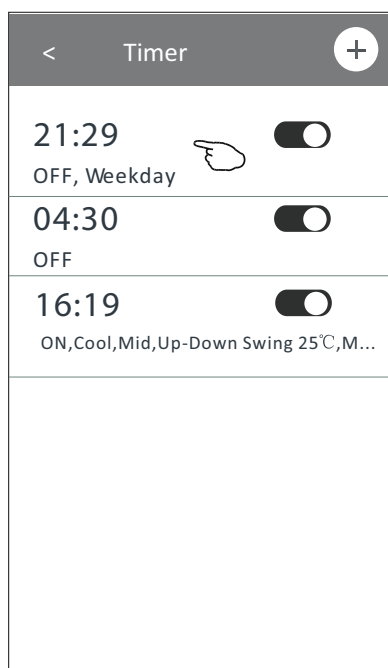
Premere in un qualunque punto della barra dell'elenco Timer, tranne la barra dell'interruttore, per accedere alla schermata di impostazione del Timer: cambiare l'impostazione e, successivamente, premere "Save" ("Salva").

2. Abilitazione o disabilitazione del Timer:

Spostare l'interruttore verso sinistra, per disabilitare il Timer.
Spostare l'interruttore verso destra, per abilitare il Timer.

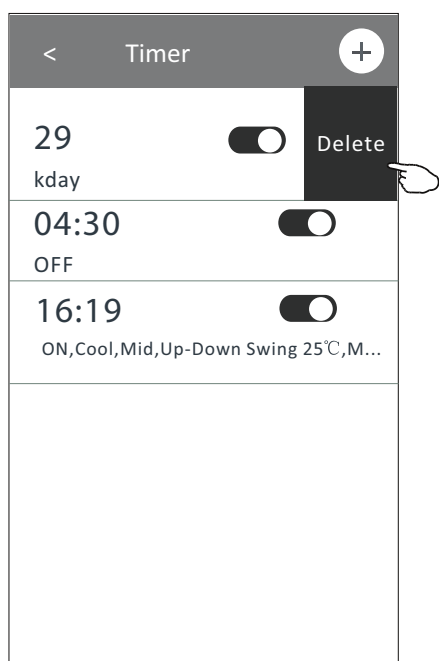
3. Annullamento del Timer:

Scorrere la barra dell'elenco Timer da destra verso sinistra, fino a quando appare il pulsante "Delete" ("Cancella"): premere il pulsante "Delete".



Far scorrere il pulsante verso sinistra, per disabilitare il Timer.

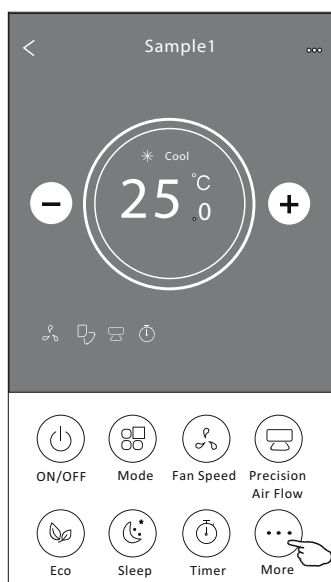
Far scorrere il pulsante verso destra, per abilitare il Timer.



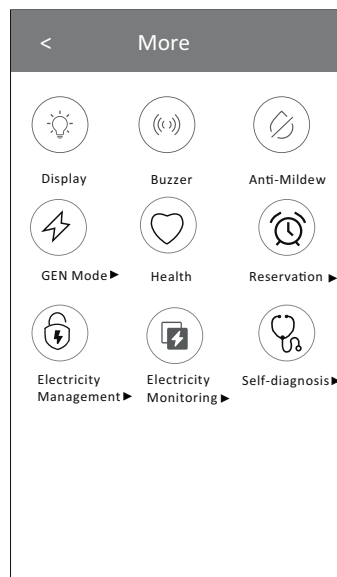
CONTROLLO DEL CONDIZIONATORE

Display 2 - Altre funzioni

1. Premere il pulsante "More" per attivare funzioni supplementari, se disponibili sulla schermata.




Nota:
Alcuni Modelli di Condizionatore non possiedono il pulsante "More".




Nota: L'aspetto esteriore potrebbe essere diverso, alcune icone non saranno visibili, se il Condizionatore non possiede la funzione o la funzione non è abilitata nella corrente modalità.

2. Premere "  " per accendere / spegnere il display LED dell'Unità Interna.

Display


3. Premere "  " per attivare /disattivare il cicalino quando si opera tramite Wi-Fi APP.

Buzzer

4. Premere il pulsante "  " per attivare la funzione "Anti-Mildew" ("Anti-muffa"), se disponibile.

Anti-Mildew

Dopo lo spegnimento del Condizionatore, la funzione inizierà l'asciugatura, ridurrà l'umidità residua ed eviterà la formazione di muffe: al termine della procedura, la funzione si disattiverà automaticamente.

5. Premere il pulsante "  " per attivare / disattivare la funzione di purificazione dell'aria, se disponibile.

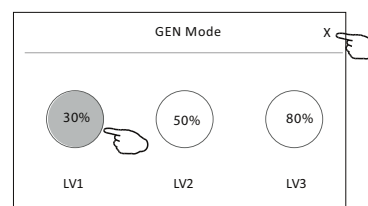
Health

Questa funzione attiva lo ionizzatore anti-batterico. La funzione è disponibile unicamente sui Modelli provvisti di ionizzatore.

6. Premere il pulsante "  " , se disponibile.

GEN Mode

In questa modalità, è possibile selezionare uno dei tre livelli di corrente.
Il Condizionatore manterrà la corrente adeguata per risparmiare energia.



CONTROLLO DEL CONDIZIONATORE

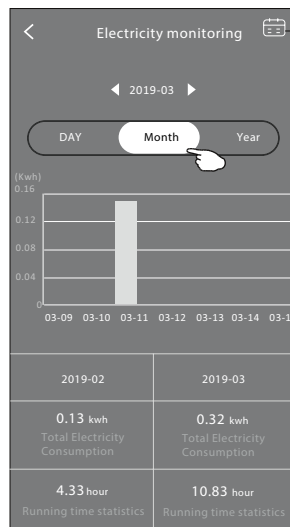
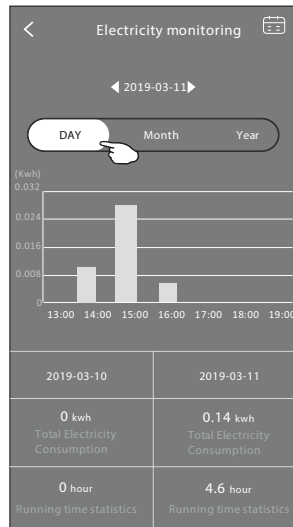
Display 2 - Altre funzioni

7. Premere il pulsante "Electricity Monitoring" ("Monitoraggio dell'elettricità"), se disponibile sullo schermo.

Questa funzione permette di monitorare il consumo di elettricità del Condizionatore.



Electricity Monitoring ►



Premere questo pulsante per visualizzare il calendario, poi selezionare la data.

8. Premere il pulsante "  ", se disponibile sullo schermo.

Self-Cleaning

Per i dettagli della funzione "Self-Cleaning" ("Auto-pulizia"), fare riferimento al Manuale per l'Utente.

9. Premere il pulsante "  ", se disponibile sullo schermo.

8°C Heat

Questa funzione permette di mantenere in ambiente una temperatura superiore a 8°C.

Per i dettagli della funzione "8°C Heat" ("Riscaldamento 8°C"), fare riferimento al Manuale per l'Utente.

10. Premere il pulsante "Reservation" ("Prenotazione"), se disponibile sullo schermo.

È possibile impostare l'orario, la ripetizione del giorno, la temperatura, il modo di funzionamento, la velocità del ventilatore, il flusso dell'aria come si desidera; successivamente, premere "Save" per attivare la funzione.

All'orario impostato, il Condizionatore attiverà automaticamente le impostazioni effettuate.



Reservation ►

Reservation	
14	17
15	18
16 : 19	
17	20
18	21
Repeat setting	Monday... >
Temperature	25 °C
Mode	Cool >
Fan Speed	Mid >
Precision Air Flow	Up-Down Swing >
Save	

16:19:00

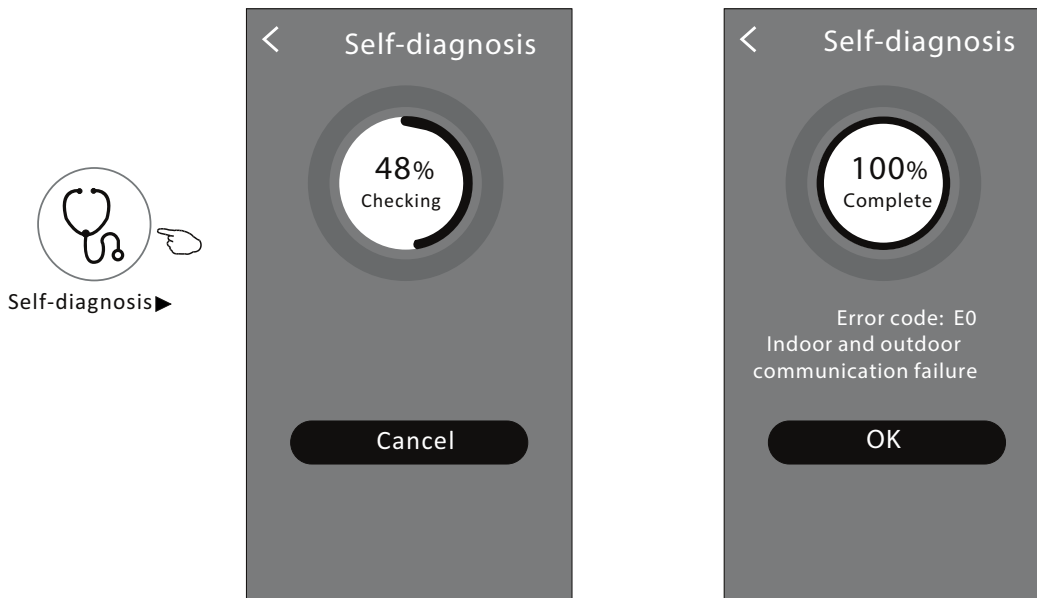
ON, Cool, Mid, Up-Down Swing 25°C, M...

After the reservation is set up, the air conditioner will automatically reach your set requirement at your appointment time.

CONTROLLO DEL CONDIZIONATORE

Display 2 - Altre funzioni

11. Premere il pulsante “Self-diagnosis” (“Auto-diagnosi”), se disponibile sullo schermo.
Il Condizionatore effettuerà automaticamente l’auto-diagnosi ed indicherà i Codici di Errore e le soluzioni del problema, se possibile.



12. Premere il pulsante “  ”, se disponibile sullo schermo.

Photosensitive

Questa funzione permette al Condizionatore di accendere / spegnere automaticamente il display, sulla base dell’intensità della luce.


13. Premere il pulsante “  ”, se disponibile sullo schermo.

Soft Wind

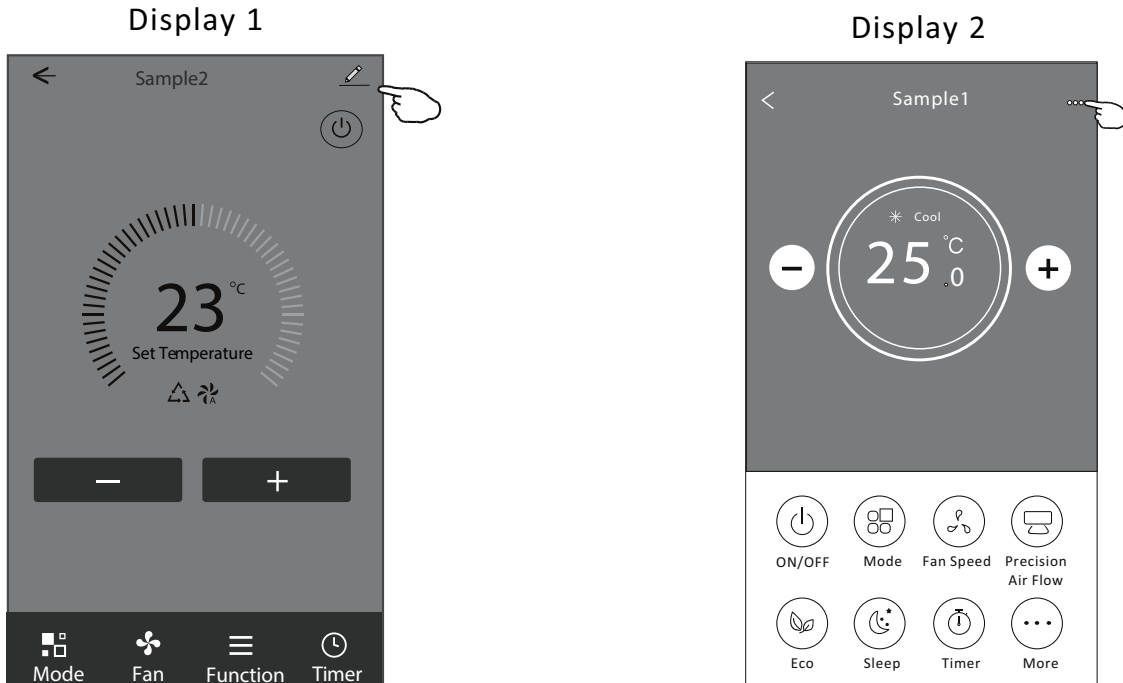
Questa funzione permette al Condizionatore di emettere un flusso d’aria leggero, attraverso i micro-fori sul deflettore.

CONTROLLO DEL CONDIZIONATORE

Dettagli e gestione del dispositivo

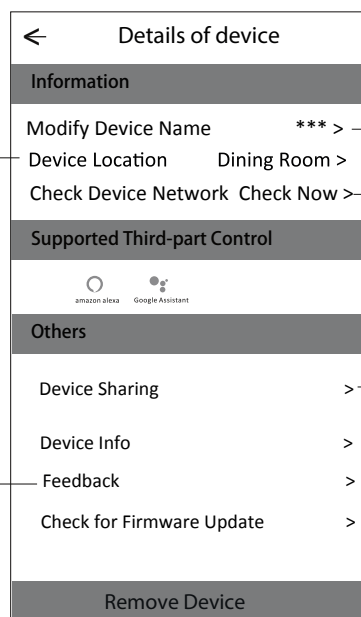
Premere “  ” sul Display 1, oppure premere “ ... ” sul Display 2, per entrare nella schermata dei dettagli del dispositivo.

Qui è possibile ottenere alcune informazioni utili e condividere il dispositivo con altri accounts. Seguire attentamente le seguenti Figure ed istruzioni.



Premere per modificare la posizione del dispositivo ad un'altra stanza

Riferire i problemi o alcuni suggerimenti all'amministratore dell'APP



Premere per verificare lo stato della rete

Premere per verificare lo stato della rete

Premere per ottenere le istruzioni per il collegamento di Alexa di Amazon o dell'assistente vocale di Google

Premere per condividere il dispositivo con un altro account

Premere per verificare ID Virtuale/ nome della rete Wi-Fi/ IP address/ MAC address/ Fuso orario/ potenza del segnale Wi-Fi

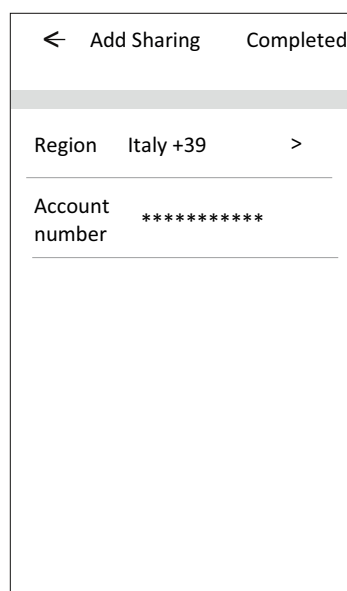
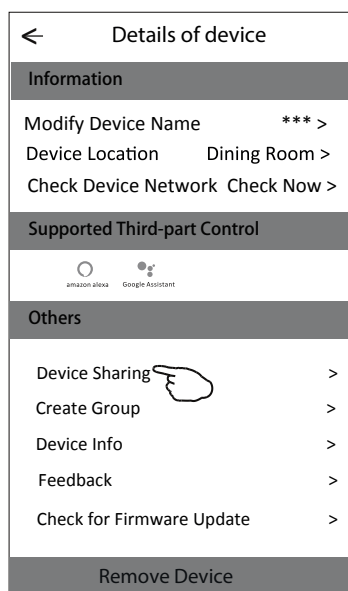
Controllare e aggiornare il firmware

Premere per rimuovere il dispositivo; una volta cancellato, il reset del dispositivo sarà automaticamente effettuato.

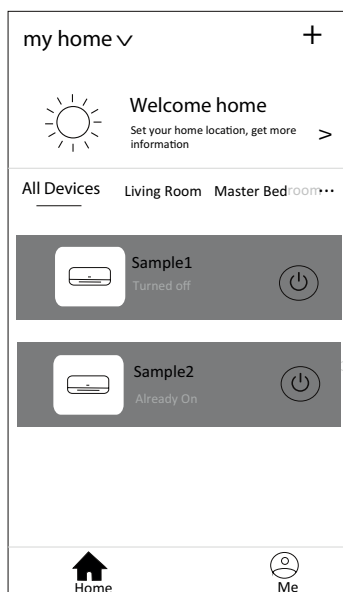
Dettagli e gestione del dispositivo

Condivisione dei dispositivi con altri accounts

1. Premere "Device Sharing" ("Condivisione del dispositivo"), per accedere alla schermata corrispondente.
2. Premere "Add Sharing" ("Aggiungi condivisione").
3. Selezionare la regione ed entrare nell'account con cui si desidera condividere il dispositivo.
4. Premere "Completed" ("Completato"): l'account apparirà sulla lista di condivisione.
5. I membri della condivisione ricevuti devono tenere premuto sulla schermata iniziale e scorrere verso il basso per aggiornare l'elenco dei dispositivi: il dispositivo apparirà nell'elenco dei dispositivi.



Mantenere premuta la barra per circa 3 secondi; successivamente, è possibile cancellare l'account condiviso.

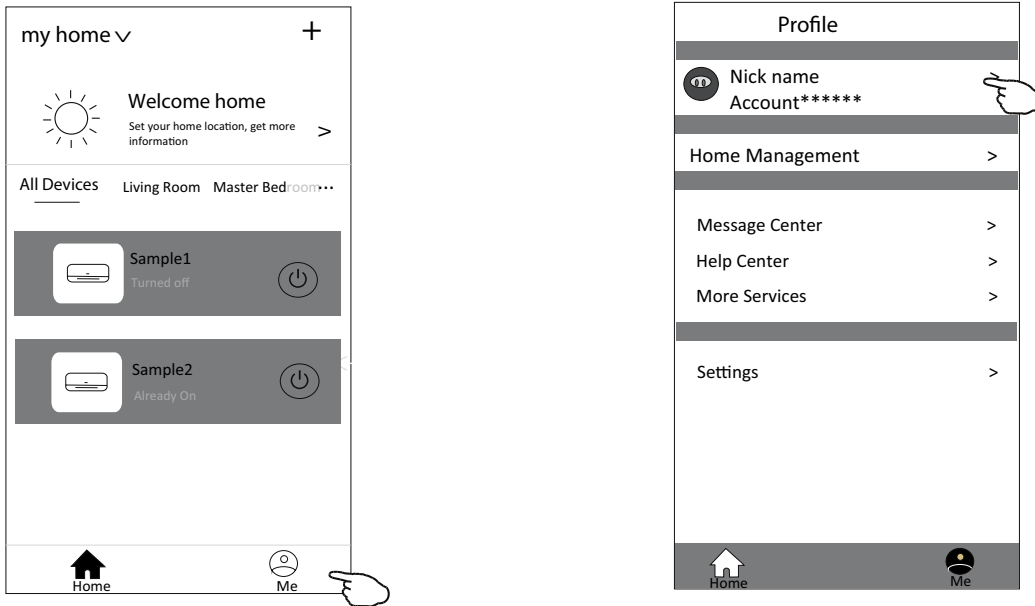


Mantenere premuto e scorrere verso il basso, per aggiornare la lista dei dispositivi.

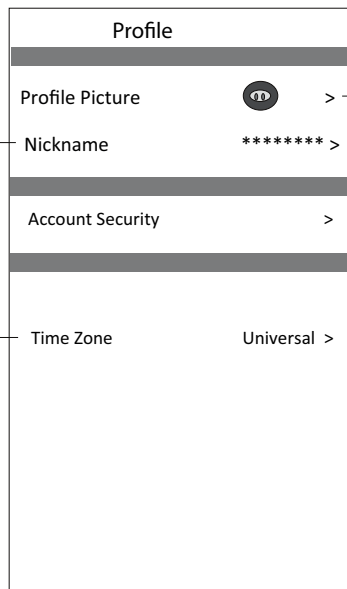
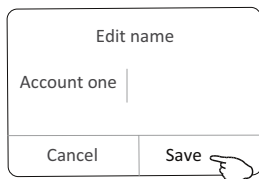
9. GESTIONE DELL'ACCOUNT

Gestione dell'account

Impostazione del profilo dell'account

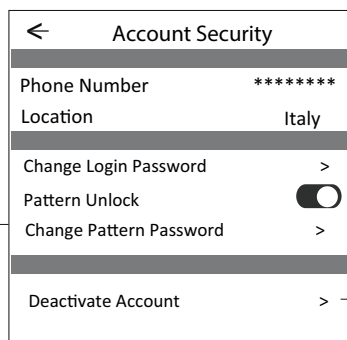
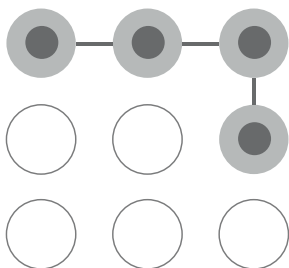


Cambiare il nickname del Vostro account



Scegliere una foto per l'account dall'album locale

Selezionare il fuso orario



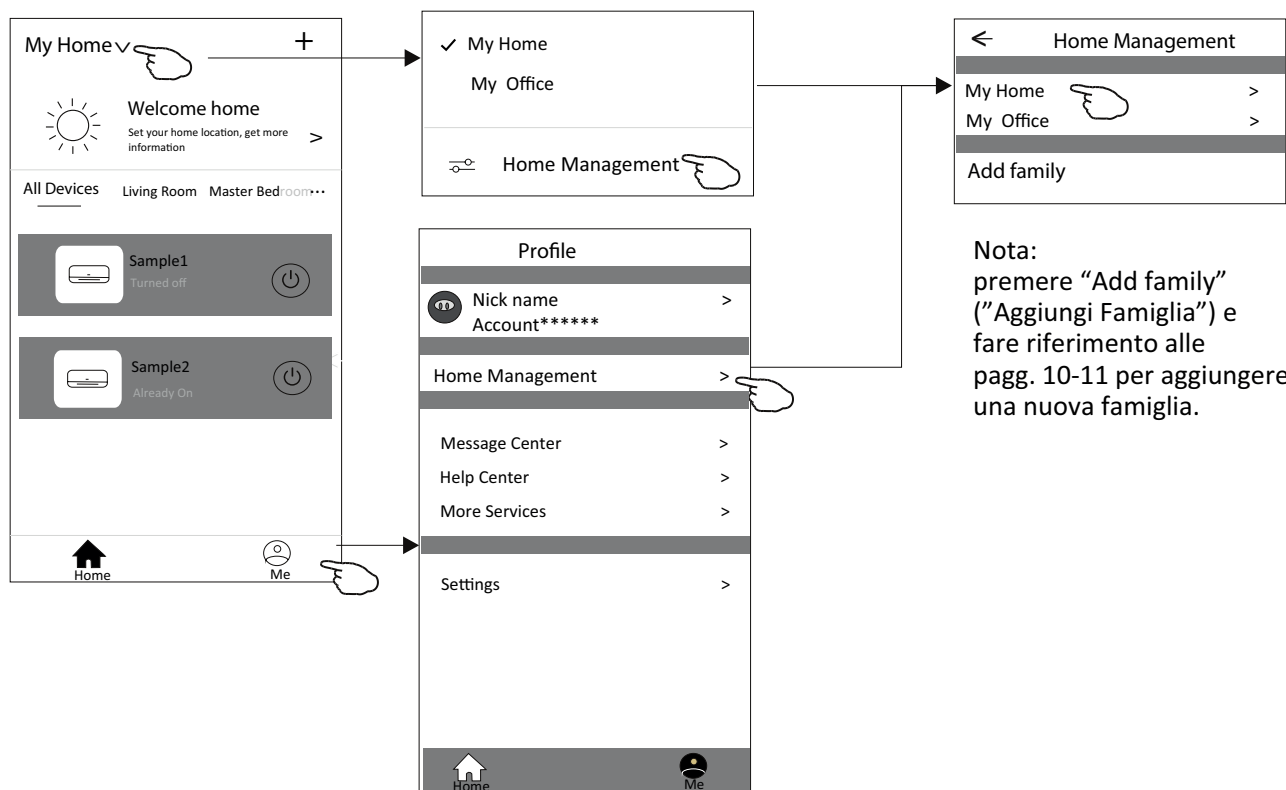
Cambiare la password (vedi reset della password alle pagg. 11-12)

Toccare l'interruttore per abilitare o disabilitare la password

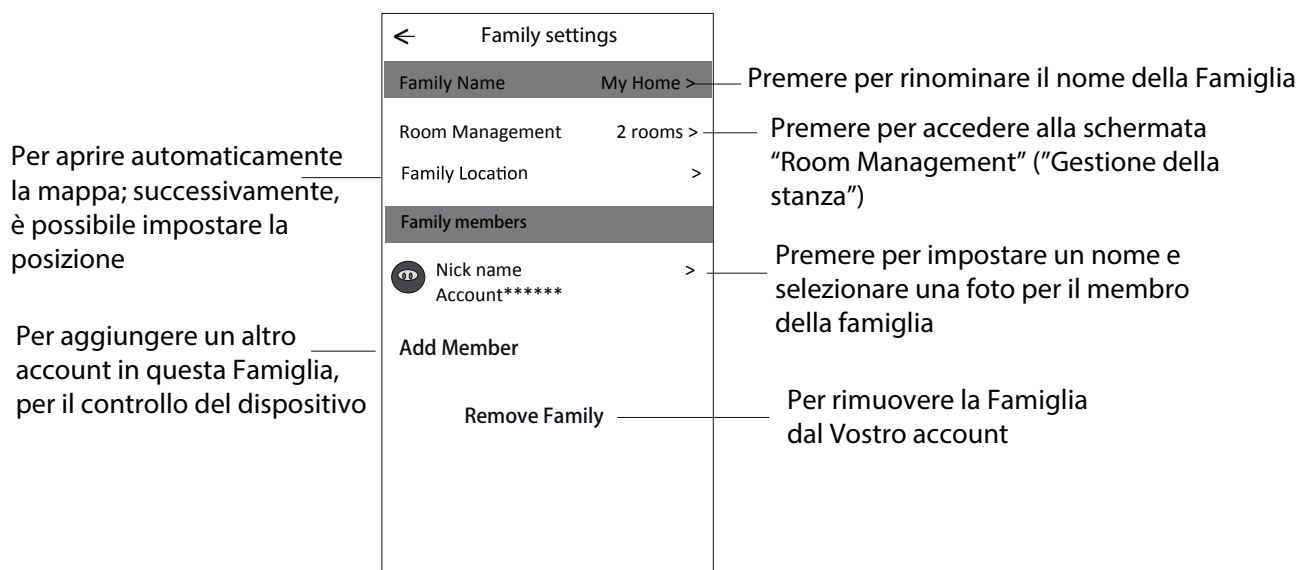
Fare attenzione nel disattivare l'account, poiché tutti i dati verranno cancellati.

Gestione della Casa (Famiglia)

1. Premere il nome della casa nell'angolo superiore sinistro della schermata "Home" e selezionare "Home Management" ("Gestione della Casa").
Oppure: premere "Me" e premere "Home Management".
2. Premere una delle Famiglie indicate nella lista e accedere alla schermata delle "Family Settings" ("Impostazioni Famiglia").



3. Impostare la famiglia come di seguito indicato.



10. RISOLUZIONE DELLE ANOMALIE

Risoluzione delle anomalie

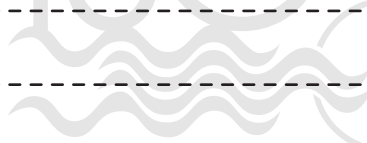
Nota

1. In seguito ad aggiornamenti delle specifiche tecniche, il dispositivo potrebbe avere caratteristiche diverse rispetto a quanto descritto nel presente Manuale. Fare riferimento al Prodotto reale e all'APP reale.
2. L'APP può essere modificata senza preavviso in seguito a miglioramenti qualitativi e può altresì essere cancellata, sulla base delle circostanze delle aziende di produzione.
3. Nel caso in cui la potenza del segnale Wi-Fi risulti indebolita, l'APP Smart App potrebbe disconnettersi. Di conseguenza, assicurarsi che l'Unità Interna sia posizionata vicino al router wireless.
4. La funzione del server DHCP dovrebbe essere attivata per il router wireless.
5. La connessione Internet potrebbe fallire a causa di un problema firewall. In questo caso, contattate il Vostro Fornitore di servizi Internet.
6. Per la sicurezza del sistema dello smartphone e delle impostazioni di rete, assicurarsi che l'APP Smart del Condizionatore d'aria sia attendibile.

Descrizione	Analisi delle cause
Il Condizionatore non può essere configurato con successo	<ol style="list-style-type: none">1. Verificare che l'SSID e la password del router WLAN connesso al cellulare siano corretti;2. Verificare se sono presenti impostazioni aggiuntive del router WLAN come di seguito mostrato.<ol style="list-style-type: none">1) Firewall dal router stesso o dal PC2) Filtraggio degli indirizzi MAC3) SSID nascosto4) Server DHCP <p>Riavviare il router WLAN, il dispositivo mobile e il condizionatore d'aria (modulo WLAN) e collegare nuovamente il condizionatore d'aria in modalità CF. Prima di riavviare, verificare che nessuno sia già collegato allo stesso condizionatore d'aria.</p>
Il dispositivo mobile non controlla il Condizionatore	<ol style="list-style-type: none">1. Quando il condizionatore d'aria (modulo WLAN) viene riavviato e l'App visualizza "Rimuovi dispositivo", ignorando questa conferma il dispositivo mobile perderà l'autorizzazione di controllo del condizionatore d'aria. Sarà necessario collegare nuovamente il condizionatore d'aria in modalità CF.2. In caso di interruzione di corrente, il dispositivo mobile perderà l'autorizzazione di controllo del condizionatore d'aria per 3 minuti dopo l'interruzione di corrente (la notifica verrà ora visualizzata sul dispositivo mobile). Se non è possibile controllare l'App (condizionatore d'aria) anche dopo il ripristino dell'alimentazione, sarà necessario collegare nuovamente il condizionatore d'aria in modalità CF.
Il dispositivo mobile non riesce a trovare il Condizionatore.	<ol style="list-style-type: none">1. L'APP SmartLife visualizza che il Condizionatore non viene rilevato. Si prega di verificare le seguenti condizioni.<ol style="list-style-type: none">1) Il condizionatore d'aria è stato riconfigurato.2) Il Condizionatore d'aria è spento.3) Il Router è spento.4) Il condizionatore d'aria non può connettersi al router.5) Il condizionatore d'aria non può connettersi alla rete tramite il router.6) Il dispositivo mobile non può connettersi alla rete.2. Dopo aver aggiunto il dispositivo, esso scompare nell'elenco dei dispositivi. Tenere premuto e scorrere verso il basso per aggiornare l'elenco dei dispositivi. Se non ha subito modifiche, chiudere l'App e riavviare.

NOTE

 **DIANCLIMA**[®]

sense
 air

 **DIANCLIMA**[®]

sense  air

ISTRUZIONI OPERATIVE

Guida alla configurazione della

Wifi Smart

info@dianflex.com
dianflex.com